

T.C
MAMAK KAYMAKAMLIĐI
ZAFER İLKOKULU MÜDÜRLÜĐÜ



2024 - 2028
STRATEJİK PLANI



*"Zafer, "Zafer benimdir" diyebilenindir.
Başarı ise, "Başaracağım" diye başlayarak sonunda
"Başardım" diyebilenindir."*

Mustafa Kemal ATATÜRK

İSTİKLÂL MARŞI

Korkma, sönmez bu şafaklarda yüzen al sancak;
Sönmeden yurdumun üstünde tüten en son ocak.
O benim milletimin yıldızıdır, parlayacak;
O benimdir, o benim milletimindir ancak.

Çatma, kurban olayım, çehreni ey nazlı hilal!
Kahraman ırkıma bir gül! Ne bu şiddet, bu celal?
Sana olmaz dökülen kanlarımız sonra helal...
Hakkıdır, Hakk'a tapan, milletimin istiklal!

Ben ezelden beridir hür yaşadım, hür yaşarım.
Hangi çılgın bana zincir vuracakmış? Şaşarım!
Kükremiş sel gibiyim, bendimi çiğner, aşarım.
Yırtarım dağları, enginlere sığmam, taşarım.

Garbın afakını sarmışsa çelik zırhlı duvar,
Benim iman dolu göğsüm gibi serhaddim var.
Ulusun, korkma! Nasıl böyle bir imanı boğar,
'Medeniyet!' dediğin tek dişi kalmış canavar?

Arkadaş! Yurduma alçakları uğratma, sakın.
Siper et gövdeni, dursun bu hayasızca akın.
Doğacaktır sana vadettiği günler Hakk'ın...
Kim bilir, belki yarın, belki yarından da yakın.

Bastığın yerleri 'toprak!' diyerek geçme, tanı:
Düşün altındaki binlerce kefensiz yatanı.
Sen şehit oğlusun, incitme, yazıktır, atanı:
Verme, dünyaları alsan da, bu cennet vatanı.

Kim bu cennet vatanın uğruna olmaz ki feda?
Şüheda fışkıracak toprağı sıksan, şüheda!
Canı, cananı, bütün varımı alsın da Hüda,
Etmesin tek vatanımdan beni dünyada cüda.

Ruhumun senden, İlahî, şudur ancak emeli:
Değmesin mabedimin göğsüne namahrem eli.
Bu ezanlar-ki şahadetleri dinin temeli-,
Ebedî yurdumun üstünde benim inlemeli.

O zaman vecd ile bin secde eder -varsa- taşım,
Her cerihamdan, İlahî, boşanıp kanlı yaşım,
Fışkırır ruh-i mücerred gibi yerden na'şım;
O zaman yükselerek arşa değer belki başım.

Dalgalar sen de şafaklar gibi ey şanlı hilal!
Olsun artık dökülen kanlarımın hepsi helal.
Ebediyen sana yok, ırkıma yok izmihlal:
Hakkıdır, hür yaşamış, bayrağımın hürriyet;
Hakkıdır, Hakk'a tapan, milletimin istiklal.

Mehmet Akif ERSOY

OKUL / KURUM BİLGİLERİ

İli: ANKARA		İlçesi: MAMAK	
Adres:	Bahçeleriçi Mah. 265/6 Sok. No: 6 Mamak	Coğrafi Konum(link)	39°55'54.8"N 32°55'07.0"E http://mamakzaferio.meb.k12.tr/tema/harita.php
Telefon Numarası:	(0312) 368 64 35	Faks Numarası:	(0312) 368 64 35
e-Posta Adresi:	zafer701887@gmail.com	Web Sayfası adresi:	http://mamakzaferio.meb.k12.tr/
Kurum Kodu:	708199	Öğretim Şekli:	Tam Gün



SUNUŞ

“Türkiye Yüzyılı”nda gençlerimizi “kökü mazide olan atı” anlayışı ile değerlerine bağlı, ne istediğini bilen, geniş ufuklu, azimli, donanımlı, çalışkan bireyler olarak geleceğe hazırlamaya devam edeceğiz.”

Türkiye Yüzyılı Vizyon Belgesi’nden

Eğitim sisteminin temel hedefleri, insanların ruhsal, duygusal, zihinsel, bedensel yönden sağlıklı, mutlu ve sosyal bireyler olarak yetiştirilmesini sağlamaktır. Yetiştirilen bireyler, çağa ve topluma ayak uyduran insandır. Aynı zamanda bu anlayışla yetiştirilen her birey, sevgi tohumunu yüreğinde taşıyarak geçmişinden güç alıp, geleceğine planlı ve programlı bir şekilde yön verebilecektir.

Eğitimde stratejik planlama kavramı son yıllarda eğitimle ilgili tüm çevrelerce önem verilen bir konu olmuştur. Aslında eğitimde, insan kaynakları, kurumsal yapı, eğitim teknolojileri, öğretim programları, öğrenci sayıları gibi göstergeler hep planlama sonucunda ortaya çıkmıştır. En küçük eğitim kurumlarından, en büyük ve karmaşık eğitim kurumlarına kadar, eğitimle ilgili kamusal ya da özel bütün organizasyonların planlama yapması Milli Eğitim Bakanlığı politikası gereği özendirilmektedir.

Gelişmiş ülkelerin en belirgin özelliklerinden planlama yapma yetenekleridir. Ülkemizde de artık uzun vadeli stratejilerden bahsedilmeye başlanmıştır. Ölçülebilir, bütçelenebilir, gerçekleştirilebilir ilkeler ışığında hazırlanan ve Zafer İlkokulu Müdürlüğü’nün 2024 - 2028 yılı hedeflerini ortaya koyduğu bu stratejik plan da devletimizin eğitim öğretim hedeflerine ulaşmasına katkı yapacaktır.

Zafer İlkokulu 2024 - 2028 Stratejik Planı hazırlanırken öncelikle okul üst kurulunu belirledi. Belirlenen Üst kurul Stratejik Planlamanın önemi ve içeriği konusunda öğretmenlerimizi bilgilendirdi. Uygulanan paydaş anketlerimiz sonrasında sorun alanlarımız tespit edildi. MEB belirlemiş olduğu genel şablon üzerinden hedeflerimizi ve hedeflerimize ulaşmak için izlenecek yol haritası okul çalışmaları, okul aile birliği ve öğretmenlerimizce hazırlandı. Hazırlanan beş yıllık plan her yıl revize edilerek güncellenecektir.

Bu çalışmanın gerçekleştirilmesinde emeği geçen okul ve kurum çalışanlarımıza ve özellikle kısa bir sürede özveri ile çalışmaları tamamlayan Stratejik Planlama Ekibimize teşekkür eder, hazırlanan bu raporun faaliyetlerimiz açısından kurumumuza faydalı olmasını temenni eder, hayırlı olmasını dilerim.

Arzu BÖBEK ERASLAN
OKUL MÜDÜRÜ

İÇİNDEKİLER

1. GİRİŞ VE STRATEJİK PLANIN HAZIRLIK SÜRECİ

- 1.1.Strateji Geliştirme Kurulu ve Stratejik Plan Ekibi
- 1.2.Planlama Süreci

2. DURUM ANALİZİ

- 2.1.Kurumsal Tarihçe
- 2.2.Uygulanmakta Olan Planın Değerlendirilmesi
- 2.3.Mevzuat Analizi
- 2.4.Üst Politika Belgelerinin Analizi
- 2.5.Faaliyet Alanları ile Ürün ve Hizmetlerin Belirlenmesi
- 2.6.Paydaş Analizi
- 2.7.Kuruluş İçi Analiz
 - 2.7.1.Teşkilat Yapısı
 - 2.7.2.İnsan Kaynakları
 - 2.7.3.Teknolojik Düzey
 - 2.7.4.Mali Kaynaklar
 - 2.7.5.İstatistik Veriler
 - 2.7.6.Dış Çevre Analizi (Politik, Ekonomik, Sosyal, Teknolojik, Yasal ve Çevresel Çevre Analizi -PESTLE)
 - 2.7.7.Güçlü ve Zayıf Yönler ile Fırsatlar ve Tehditler (GZFT) Analizi
- 2.8.Tespit ve İhtiyaçların Belirlenmesi

3.GELECEĞE BAKIŞ

- 3.1.Misyon
- 3.2.Vizyon
- 3.3.Temel Değerler

4.AMAÇ, HEDEF VE STRATEJİLERİN BELİRLENMESİ

- 4.1.Amaçlar ve Hedefler
- 4.2.Performans Göstergeleri
- 4.3.Stratejilerin Belirlenmesi
- 4.4.Maliyetlendirme

5.İZLEME VE DEĞERLENDİRME

6.TABLO / ŞEKİL / GRAFİKLER / EKLER

1.Bölüm

Stratejik Plan Hazırlık Süreci



100★
TÜRKİYE CUMHURİYETİNİN YÜZÜNCÜ YILI

1- GİRİŞ VE STRATEJİK PLANIN HAZIRLIK SÜRECİ

1.1.Strateji Geliştirme Kurulu ve Stratejik Plan Ekibi

Strateji Geliştirme Kurulu:

Okul müdürünün başkanlığında, bir okul müdür yardımcısı, bir öğretmen ve okul/aile birliği başkanı ile bir yönetim kurulu üyesi olmak üzere **5 kişiden** oluşan üst kurul kurulur.

Stratejik Plan Ekibi:

Okul müdürü tarafından görevlendirilen ve üst kurul üyesi olmayan müdür yardımcısı başkanlığında, belirlenen öğretmenler ve gönüllü velilerden oluşur.

Tablo 1. Strateji Geliştirme Kurulu ve Stratejik Plan Ekibi Tablosu

Strateji Geliştirme Kurulu Bilgileri		Stratejik Plan Ekibi Bilgileri	
Adı Soyadı	Unvanı	Adı Soyadı	Unvanı
Arzu BÖBEK ERASLAN	Okul Müdürü	Özden Hünkâr TIRAŞ	Müdür Yrd.
Özden Hünkâr TIRAŞ	Müdür Yrd.	Şule Ülkü İNCE	Öğretmen
Şule Ülkü İNCE	Öğretmen	Hilal VESKE	Öğretmen
Yeliz CÜR MEN	Okul Aile Birliği Bşk.	Asiye AKSOY	Öğretmen
Nesrin ŞEN	Öğretmen	Pelin BAKIR	Veli

1.2.Planlama Süreci

Strateji, bir örgütün dış çevresi tarafından yaratılan fırsatlar, riskler, tehditler ve sahip olduğu kaynaklar arasındaki karşılaştırmadır. Bu yüzden strateji örgütün, neyi başarmak istediği ve aktivitelerine rehber olacak politikalar arasındaki anahtar bir hat olarak görülebilir (Bowman ve Asch, 1992). Strateji formülü, problem çözme aktivitesinin bir türü olarak genelde stratejik yönetim içinde kabul edilen temel bir ilgidir (Huff, 1990). Alan, durum ve amaç olmak üzere üç unsurdan oluşur. (Fahey, 1994). Strateji, yöneticilerin vizyonu ile yakından ilişkilidir. Bu nedenle yöneticilerin örgütsel vizyonu ölçüsünde stratejik düşünceleri beklenir.

Stratejik yönetimin amacı, okulların giderek daha değişken özellik kazanan çevresel koşullara uyumunun sağlanmasıdır. Stratejik yönetimle hedeflenen, okulları çevresel değişkenlerle birlikte düşünmek ve yönetsel kararları olası çevresel değişimleri göz önüne alarak vermektir. Stratejik yönetimde önemli olan, geçmişteki başarıları tekrar etmek değil, beklenilmeyen durumların üstesinden gelmek ve çevre problemlerini halletmektir.

Stratejik uygulama ve değerlendirmenin başarısı, temelde sağlıklı bir stratejik planlamaya bağlıdır (Çelik, 1994:30). Stratejik planlama yapılırken aşağıdaki dört temel sorunun cevaplandırılması gerekmektedir (DPT, 2003: 8):

- *Neredeyiz?*
- *Nereye gitmek istiyoruz?*
- *Gitmek istediğimiz yere nasıl ulaşabiliriz?*
- *Başarımızı nasıl takip eder ve değerlendiririz?*

2024 - 2028 dönemi stratejik plan hazırlanması süreci Üst Kurul ve Stratejik Plan Ekibinin oluşturulması ile başlamıştır. Ekip tarafından oluşturulan çalışma takvimi kapsamında ilk aşamada durum analizi çalışmaları yapılmış ve durum analizi aşamasında paydaşlarımızın plan sürecine aktif katılımını sağlamak üzere paydaş anketi, toplantı ve görüşmeler yapılmıştır.

Zafer İlkokulu stratejik plan çalışmaları sonucunda okul ikliminin değişmesine, demokratik ve şeffaf çalışmaların yapılmasına, proje kültürünün gelişmesine, var olan şartlarda da en iyisinin yapılabileceğine ve sürekli gelişmenin süreç içerisinde görülmesine takım arkadaşlarımızla beraber inandık ve çalışmalarımıza bu yönde devam etmekteyiz.

2.Bölüm

Durum Analizi



100 
TÜRKİYE CUMHURİYETİ'NİN YÜZÜNCÜ YILI

2- DURUM ANALİZİ

2.1.Kurumsal Tarihçe



Karaağaç Mahallesi köy iken, bu okul 28. Tümenin Nizamiyesi ile, II. Nizamiye arasındaki sırtın batıya bakan koyunda, 1944 yılında tek derslikle öğretime açılmıştır.

Köyün kendi olanakları ile öğretmen evi bulunan ve kerpiçten yapılmış bina sakin eğitimli tip olarak görülür.

Elimizdeki resmi kayıtlara göre, 29.09.1948 yılında atanan baş öğretmen Mustafa ERYILMAZ, 21.11.1960 günü ölümüne kadar görev yapmıştır.

Okul 1950-1951 öğretim yılına dek 3. sınıfa değin öğretim yaparken, 1952-1953 öğretim yılında 5. sınıfa kadar öğrenim olanağını çevresine açmıştır. 1944-1948 öğretim yıllarına ilişkin görev yapan öğretmenlere ait belirli bir bilgi olmamakla birlikte öğretimin sürekli oluşu sınav sonu çizelgelerinden anlaşılmaktadır.

12.12.1960 günü okulun müdürlüğüne Mahmut KELLEÇİOĞLU atanmakla bu görevini sürdürürken Milli Eğitim Müdürünün tanıdığı yetkiye uyarak, okulu 28. Tümenin Askeri Ceza Evi ile değişimini sağlamıştır. Eski Karaağaç İlkokulu askeri eğitim alanı içerisine alınmakla, 28. Tümenin Askeri Ceza Evi ile değişimi zorunlu olunca, yapılması gerekli tadilat ve onarım Mahmut KELLEÇİOĞLU' nun binayı teslim alışından sonra yapılmıştır.

Eski okuldan gelen 3 öğretmen ve 85 öğrenci ile tadilatı yapılan binada 1961-1962 yılında öğretimini sürdürülmüştür. 1962-1963 öğretim yılında ek olarak yapılan baraka bina ile okul genişlemiş, 16 öğretmen ve 587 öğrenci ile öğretim yapılmıştır. Çevrede nüfusun yoğunlaşmasıyla 1964-1965 öğretim yılında üçlü öğretim yapmak gerekmiş, 1968-1969 öğretim yılında yine ikili öğretime dönülmüştür. Komşu okul olarak yeni yapılan Hüseyin Gazi ve Dutluk İlkokulları yakın yer öğrencilerini bünyelerine almakla, ikili öğretim imkânı doğmuştur.

Şimdi içinde öğretim yapılan yeni bina ise; Genel Kurmay Başkanlığı Moral Eğitim Şubesi desteği ve Sayın Nezahat TAĞMAÇ' ın öncülüğünde 28. Tümen İstihkâm Taburunun emek gücüyle ve Vilayetin katkılarıyla 1971-1972 öğretim yılında yapılmıştır. Şöyle ki; moral eğitim şubesinin bir ilkokul seviyeli öğretim kurumuna yardım etme istemi, sayın genel Kurmay Başkanı eşi Nezahat TAĞMAÇ öncülüğünde birleşmekle istem kuvvet komutanları bilgisi içinde 28. tümenin o zamanki sayın komutanı Abdurrahman ERGEÇ' e bildirilmiştir. Bu istek tümenin sayın komutanlarınca okulumuza analize edilmekle, tümenin istihkâm tabur komutanı Sayın İrfan TETİK, Milli Eğitim Müdürü Sayın Faysal DURUÖZ ve okul müdürü Sayın Mahmut KELLEÇİOĞLU' ndan kurulu üçlü bir komitede yapımına sözleşilmiştir. Yapım ve okula yardımların ve gerekse kol gücünün sağlanmasında Sayın 28. tümen komutanı Abdullah KULOĞLU ve Tuğgeneral Ali ELVERDİ' nin büyük katkılarıyla ve 4. Kolorduya bağlı birlik komutanlarının görevlendirdiği teknik elemanlarla iş yürütülmüştür. İnşaata yapımını üzerine alan 28. Tümen istihkâm taburu komutanı İrfan TETİK, Ybş. Mehmet DOĞRUGÜVEN, Tğm. Müh. Selahattin PEKER, Tğm. Ayaç BİLGİÇ, Halit YEŞİLYURT komutasıyla, çevrenin ve okul görevlilerinin katılmasıyla 30.06.1971 tarihinde okulun temeli atılmakla işe başlanmıştır. Bu arada komutanlar inşaata daha çabuk yapılması için sık sık denetimini yapmışlar. Sayın Ankara valisi Şerif TÜTEN ve Sayın Milli Eğitim Müdürü Baysal DURUÖZ dar olanakları içinde 180.000 liralık ödenek temini il katkılarını ve ilgilerini sürdürmüşlerdir.

Okulun inşaatı Türk Ordusunun değerli komuta heyetinin para, düşünce ve değerli Mehmetçiğin kol gücüyle 06.04.1972 günü bitirmekle, düzenlenen törenle Sayın Atıfet Sunat, Sayın N. Tağmaç, Bayan Erim ve Kuvvet komutanlarının eşleri huzurlarında ayrıca, birlik komutanları ve eşlerinin bulunması, çevre halkının ve okul görevlilerinin içten katkılarıyla öğretime açılmıştır.

1972 Yılından 1997-1998 yılına kadar ilkokul olarak faaliyetini sürdüren okulumuz 1997-1998 Eğitim Öğretim yılında 8 yıllık zorunlu eğitimle beraber İlköğretim okuluna dönüştürülmüştür. Eğitimine İlköğretim olarak devam eden okulumuz 2012 senesinde 4+4+4 sistemine geçilmesiyle kademeli olarak 2. kademeyi mezun etmiştir. 2023 - 2024 Eğitim Öğretim yılında okulumuz sekiz derslikli ilkokul olarak eğitim öğretim faaliyetlerini sürdürmeye devam etmektedir.

Ayrıca 2023 yılında okulumuz bahçesine iki sınıftan oluşan prefabrik anasınıfları UNICEF' in katkısıyla yapılmıştır.

Kuruluşundan günümüze kadar onlarca idareci, yüzlerce öğretmen ve binlerce öğrenciye ev sahipliği yapan okulumuzda nesilden nesile mezunlar verilmiştir.

2.2.Uygulanmakta Olan Stratejik Planın Değerlendirilmesi

Müdürlüğümüz 2019 - 2023 Stratejik Planında **10 Stratejik amaç 10 hedef 30 strateji** ve bu Stratejilerimiz altında **41** eylemimiz bulunmaktadır.

Yakın dünya tarihi açısından 2020 yılının önemli izler bırakan bir yıl olarak hatırlanacağı muhakkaktır.

2019 yılının son aylarında ortaya çıkan COVID-19 virüsü, tüm dünyaya hızla yayılmış ve kısa bir süre sonra Dünya Sağlık Örgütü tarafından “Küresel Salgın” ilan edilmiştir. Müdürlüğümüz; COVID-19 salgın sürecini ilk aylardan itibaren aktif bir şekilde takip etmiş ve

Bakanlığımızın eğitime ara verme kararını açıkladığı dönemde tüm hazırlıklarını tamamlamıştır. Bu süreç, Müdürlüğümüzün gerekli durumlarda eğitim ve öğretim faaliyetlerini çevrimiçi ortamlarda yapma ve hizmet alanlarını dijitalleştirme eğilimlerini güçlendirmiştir.

2019 ve 2020 yılı genel raporları karşılaştırıldığında hedeflere ulaşılamayan ve önemli oranda iyileşmeye açık alanların olduğu göze çarpmaktadır.

Ülkemizin salgın ile mücadele ettiği, okulların tatil edildiği, seyreltilmiş eğitim ile hibrit Eğitim süreçlerinde, öğretmenlerimizin ve okul yöneticilerimizin mesleki ve bireysel gelişimlerinin ulusal ve uluslararası sertifikalı eğitim programları ile desteklenmesine yönelik eğitimler uzaktan eğitim programları ile beraber sürdürülmüştür.

2021 yılının ilk yarısı boyunca dünyada ve ülkemizde görülmekte olan salgın nedeniyle Alınan tedbirler kapsamında eğitim öğretim çevrimiçi olarak gerçekleşmiştir. 2021-2022 eğitim öğretim yılının eylül ayında başlamasıyla birlikte ülkemizde kesintisiz yüz yüze eğitim öğretime geçilmiştir. Bu kapsamda 2021 yılının kısmen uzaktan kısmen yüz yüze eğitimin yapıldığı bir yıl olması nedeniyle bazı performans göstergelerinde izleme ve değerlendirme açısından bazı hedeflere beklenen düzeyde ulaşılamamıştır.

2021 yılı sonu verilerine göre 2019-2023 Stratejik Planı' nda yer alan performans göstergelerinden 2018 yılına (başlangıç değeri) göre gerileme gözlenenler ve %0- 49,99 gerçekleşme sağlananlara ilişkin değerlendirme yaptığımızda; özel gereksinimi olan çocuklar için nitelikli eğitime erişim konusunda zorlukları da beraberinde getirmiştir. Özellikle salgının ilk yılında okulların belirsiz aralıklarla kapalı olması, alışıldık düzenleri bozulan ve uzaktan eğitime erişim imkânları kısıtlı olan özel gereksinimli öğrenciler için zorlayıcı olmuştur. Bununla birlikte, okul öncesi eğitimin zorunlu eğitim kapsamı dışında tutulması ve salgın sürecinde okula devam etmenin veli rızasına bağlı olması gibi nedenlerle bazı ailelerin çocuklarını yüz yüze eğitime göndermemeyi tercih etmesi yaygın bir eğilim olmuştur. Sosyal etkinliklerin büyük bir çoğunluğu iptal edilmiş, ertelenmiş ya da bir araya gelince salgının bulaşma riski nedeniyle kısıtlı sayılarla gerçekleşmesi bu performans

gösterge hedeflerine ulaşamamasında büyük etkisi olmuştur.

2021 yılı, bir yandan COVID-19 salgınıyla mücadelenin devam ettiği diğer yandan da Normalleşme sürecine yönelik önemli adımların atıldığı bir yıl olmuştur. Bu yönüyle 2021 yılı, hem salgın sürecinde meydana gelen öğrenme kayıplarının telafisi hem de salgın sonrası eğitim sürecinin şekillenmesinde kritik bir yıl olarak tamamlanmıştır.

2022 yılı izleme ve değerlendirme bulguları Müdürlüğümüz performansının; salgın sonrası yüz yüze eğitime geçilmesi, dezavantajlı grupların desteklenmesi, zorunlu eğitimde okullaşma, fiziki altyapının geliştirilmesi, bilişim altyapısının güçlendirilmesi, uzaktan eğitim kapasitesinin artırılması, öğretmen ve derslik başına düşen öğrenci sayısının azaltılması, mesleki eğitim okullarının ülke ekonomisine katkısının artırılması gibi birçok konuda önceki yıllara göre arttığını göstermektedir. Öğrenci başarısı ve öğrenme kazanımlarında önemli iyileşmeler göze çarpmaktadır. Öğretmen ve okul yöneticilerinin gelişimlerini desteklemek amacıyla zengin ve çeşitli içerikte çok sayıda faaliyet gerçekleştirilmiştir.

2022-2023 eğitim öğretim yılında, ülkemizde meydana gelen 6 Şubat deprem felaketi nedeniyle ilimiz çok göç almıştır. Gerek yaşanan bu iç göç gerekse okul/kurumlarımızda yapılan güçlendirme faaliyetleri kapsamında şube başına düşen öğrenci sayıları vb. göstergelerimizde beklenmeyen değişiklikler olmuştur. 68 performans göstergesinden 44 göstergemizde beklenmeyen değişiklikler olmuştur. 68 performans göstergesinden 44 göstergemizde % 90 ve üzeri hedefe ulaşma, 10 göstergemizde % 50-89,99 makul düzeyde hedefe ulaşma söz konusudur. 9 göstergemizde ise % 0-49 arasında gerçekleşmeler olmuştur. Genel olarak bakıldığında 2023 yılı sonunda ortalama % 79,41 ile başarılı bir dönem geçirilmiştir.

2.3.Yasal Yükümlülükler ve Mevzuat Analizi

Mevzuat analizi başlığı altında Milli Eğitim Müdürlüğüne ilişkin mevzuat incelenmiştir. İncelenen mevzuat çerçevesinde, Müdürlüğümüz faaliyet alanı kapsamında olan ve önümüzdeki 5 yıllık sürede ulaşılması öngörülen amaç ve hedeflere dayanak oluşturan mevzuat hükümlerine durum analizi raporunda ayrıntılı olarak yer verilmiştir.

Bununla birlikte 18.11.2012 tarihli ve 28471 sayılı Resmi Gazete’de yayımlanarak yürürlüğe giren Milli Eğitim Bakanlığı İl ve İlçe Milli Eğitim Müdürlükleri Yönetmeliği’ne göre Müdürlüğün görevleri şunlardır:

- Bakanlığın eğitim politikaları ve stratejik planlarını, mevzuat ve programlar doğrultusunda yönetmek, yönlendirmek, denetlemek ve koordine ederek etkin ve verimli bir şekilde yerine getirmek ve bu görevlerini il ve ilçe yöneticileri arasında yapacakları iş bölümü çerçevesinde yürütmek.
- Okul öncesi, ilköğretim çağındaki öğrencileri bedenî, zihnî, ahlakî, manevî, sosyal ve kültürel nitelikler yönünden geliştiren ve insan haklarına dayalı toplum yapısının ve küresel düzeyde rekabet gücüne sahip ekonomik sistemin gerektirdiği bilgi ve becerilerle donatarak geleceğe hazırlamak; eğitim ve öğretim programlarını uygulamak; öğretmen ve öğrencilerin eğitim ve öğretim hizmetlerini bu çerçevede yürütmek ve denetlemek.
- Eğitime erişimi kolaylaştıran, her vatandaşın eğitim fırsat ve imkânlarından eşit derecede

yararlanabilmesini teminat altına alan politika ve stratejiler uygulamak, uygulanmasını izlemek ve koordine etmek.

- Tüm bireyleri beden, zihin, ahlak, ruh ve duygu bakımlarından dengeli ve sağlıklı şekilde gelişmiş bir kişiliğe ve karaktere, hür ve bilimsel düşünme gücüne, geniş bir dünya görüşüne sahip, insan haklarına saygılı, kişilik ve teşebbüse değer veren, topluma karşı sorumluluk duyan, yapıcı, yaratıcı ve verimli kişiler olarak yetiştirmek.
- Tüm bireylerin ilgi, istidat ve kabiliyetlerini geliştirerek gerekli bilgi, beceri, davranışlar ve birlikte iş görme alışkanlığı kazandırmak suretiyle hayata hazırlanmalarını ve onların, kendilerini mutlu kılacak ve toplumun mutluluğuna katkıda bulunacak bir meslek sahibi olmalarını sağlamak.
- Kız öğrencilerin, engellilerin ve toplumun özel ilgi bekleyen diğer kesimlerinin eğitime katılımını yaygınlaştıracak politika ve stratejiler uygulamak ve uygulanmasını koordine etmek.
- Özel yetenek sahibi kişilerin bu niteliklerini koruyucu ve geliştirici özel eğitim ve öğretim programlarını uygulamak ve uygulanmasını koordine etmek.
- Eğitim kurumları, yönetici, öğretmen ve çalışanlar için belirlenen performans ölçütlerinin uygulanmasını, öğretim materyallerinin kullanımını, eğitim öğretim programlarının uygulanmasını, öğretmen yeterliliklerini izlemek ve değerlendirilmesini sağlamak.
- Vatandaş odaklı yönetimin oluşturulması, idarenin geliştirilmesi, yönetim kalitesinin artırılması, hizmet standartlarının belirlenmesi, iş ve karar süreçlerinin oluşturulması, bürokrasi ve kırtasiyeciliğin azaltılmasını sağlayarak kamu kaynaklarını etkin yönetmek.
- Eğitim öğretim hizmetlerini sunarken; kalkınma planları ve programlarda yer alan politika ve hedefler doğrultusunda kamu kaynaklarının etkili, ekonomik, verimli bir şekilde kullanılmasını, hesap verebilirliği ve malî saydamlığı sağlamak.

2.4.Üst Politika Belgeleri Analizi

Zafer İlkokulu Müdürlüğü'ne görev ve sorumluluk yükleyen amir hükümlerin tespit edilmesi için tüm üst politika belgeleri ayrıntılı olarak taranmış ve bu belgelerde yer alan politikalar incelenmiştir. Bu çerçevede Melikgazi İlçe Milli Eğitim 2024-2028 Stratejik Planı'nın stratejik amaç, hedef, performans göstergeleri ve stratejileri hazırlanırken bu belgelerden yararlanılmıştır. Üst politika belgelerinde yer almayan ancak Müdürlüğümüzün durum analizi kapsamında önceliklendirdiği alanlara geleceğe bakış bölümünde yer verilmiştir.

Cumhurbaşkanlığının Türkiye Yüzyılı ve Millî Eğitim Bakanlığının Eğitimde Türkiye Yüzyılı Vizyonu merkezde olmak üzere üst politika belgeleri, temel üst politika belgeleri ve diğer üst politika belgeleri olarak iki bölümde incelenmiştir (Tablo 2).

Tablo 2: Üst Politika Belgeleri Tablosu

Temel Üst Politika Belgeleri	Diğer Üst Politika Belgeleri
Kalkınma Planları	
Orta Vadeli Programlar	TÜBİTAK Vizyon 2023 Eğitim ve İnsan Kaynakları Raporu
Orta Vadeli Mali Planlar	
Cumhurbaşkanlığı Yıllık Programı	Hayat Boyu Öğrenme Strateji Belgesi
Cumhurbaşkanlığı Türkiye Yüzyılı Vizyonu	Meslekî ve Teknik Eğitim Strateji Belgesi
Millî Eğitim Bakanlığı Eğitimde Türkiye Yüzyılı Vizyonu	Mesleki Eğitim Kurulu Kararları
MEB 2019-2023 Stratejik Plan	Ulusal Öğretmen Strateji Belgesi
Millî Eğitim Şura Kararları	Türkiye Yeterlilikler Çerçevesi
Millî Eğitim Kalite Çerçevesi	

2.5.Faaliyet Alanları ile Ürün/Hizmetlerin Belirlenmesi

Tablo 3: Faaliyet Alanları ile Ürün/Hizmetlerin Belirlenmesi Tablosu

Faaliyet Alanı	Ürün ve Hizmetler
Eğitim ve Öğretim	<ol style="list-style-type: none">1- Eğitim ve öğretime erişim imkânlarının sağlanması2- Yabancı öğrencilerin eğitim ve öğretime yönelik iş ve işlemlerin yürütülmesi3- Hayat boyu öğrenme kapsamında eğitim ve öğretim faaliyetlerinin düzenlenmesi4- Öğretim programlarının ve haftalık ders çizelgelerinin hazırlanması ve uygulanması5- Elektronik ders içeriklerinin geliştirilmesi6- Ders kitaplarının ve diğer eğitim materyallerinin temin edilmesi7- Eğitsel tanılama ve yönlendirme faaliyetlerinin yürütülmesi8- Kişisel, eğitsel ve mesleki rehberlik faaliyetlerinin yürütülmesi

	<p>9- Psikososyal koruma, önleme ve müdahale hizmetlerinin verilmesi</p> <p>10- Özel politika gerektiren bireylerin eğitim ve öğretimine ilişkin iş ve işlemlerin yürütülmesi</p> <p>11- Yatılılık, bursluluk ve özel öğretim teşvikleri hizmetlerinin yürütülmesi</p>
Bilimsel, Kültürel, Sanatsal ve Sportif Faaliyetler	<p>1- Okuma kültürünün geliştirilmesine yönelik çalışmaların yürütülmesi</p> <p>2- Öğrencilere yönelik yerel, ulusal düzeyde bilimsel, kültürel, sanatsal ve sportif faaliyetlerin düzenlenmesi ve Katılımlarının sağlanması</p> <p>3- Öğrencilerin okul başarısını artıracak çalışmaların yapılması</p> <p>4- Öğrencilerin okul dışı etkinliklerine ilişkin çalışmaların yapılması</p>
Faaliyet Alanı	Ürün ve Hizmetler
Ölçme ve Değerlendirme	<p>1- Ölçme ve değerlendirme iş ve işlemlerini birimlerle işbirliği içerisinde yürütülmesinin sağlanması</p> <p>2- Sınavların uygulanması ile ilgili organizasyonu yapmak ve sınav güvenliğinin sağlanması</p> <p>3- Bilişime ilişkin Bakanlık ve diğer birim projelerine ilişkin iş ve işlemlerinin yürütülmesi</p> <p>4- Eğitim bilişim ağının kullanımının yaygınlaştırılmasının sağlanması</p> <p>5- İl geneli ölçme değerlendirme çalışmaları ve araştırmaları ile bu kapsamdaki sınav uygulamaları, il millî eğitim müdürlüğü ölçme, değerlendirme ve sınav hizmetleri Şube Müdürlüğü bünyesinde oluşturulan ölçme değerlendirme merkezi tarafından yürütülür. İhtiyaç görülmesi halinde ilçe millî eğitim müdürlüklerinde il geneli ölçme değerlendirme araştırmaları ile bu kapsamdaki sınav uygulamaları il millî eğitim müdürlüğü ölçme değerlendirme merkezi tarafından yürütülmesinin sağlanması</p>
Araştırma, Geliştirme, Proje ve Protokoller	<p>1- Proje ve protokollerin hazırlanması, uygulanması ve değerlendirilmesi</p> <p>2- Eğitim ve öğretimin geliştirilmesine yönelik araştırma ve geliştirme faaliyetlerinin yürütülmesi</p> <p>3- Öğrenci ve öğretmenlerin değişim ve hareketlilik programlarından yararlanabilmeleri için gerekli iş ve işlemlerin yürütülmesi</p> <p>4- Stratejik plan ve performans programının hazırlanması, uygulanması izlenip değerlendirilmesi ve faaliyet raporunun hazırlanması</p>
Faaliyet Alanı	Ürün ve Hizmetler
Yönetim ve Denetim Hizmetleri	<p>1- İstatistikî verilerin toplanması, analizi ve yayınlaması</p> <p>2- Öğretim programlarının uygulamalarını izlemek ve rehberlik faaliyetlerinin yürütülmesi</p> <p>3- Eğitim-öğretim ve yönetim faaliyetlerinin denetim ve değerlendirme çalışmalarının yapılması</p> <p>4- İzleme ve değerlendirme raporlarının hazırlanması</p>

<p>Yönetim ve Denetim Hizmetleri</p>	<p>5- İl/ilçe millî eğitim müdürlükleri ile eğitim kurumlarının teftiş, denetim, rehberlik, işbaşında yetiştirme ve değerlendirme hizmetlerinin yürütülmesi</p> <p>6- İnceleme, soruşturma veya ön inceleme raporlarıyla ilgili iş ve işlemlerinin yürütülmesi</p> <p>7- Müdürlüğümüze bağlı sosyal tesis ve işletmelere ilişkin iş ve işlemlerin yürütülmesi</p> <p>8- Müdürlüğümüz ödeneklerine ilişkin iş ve işlemleri yürütülmesi</p> <p>9- Yatırım programlarının hazırlanması ve izlenmesi</p> <p>10- Her kademedeki öğrencilere yönelik dernek ve vakıflar ile gerçek ve diğer tüzel kişilerce açılacak veya işletilecek yurt, pansiyon ve benzeri kurumların açılması, devri, nakli ve kapatılmasıyla ilgili esasların belirlenmesi ve denetimi</p> <p>11- Müdürlüğümüz faaliyetlerine yönelik bilgi edinme, talep, ihbar, şikâyet, görüş ve önerilere ilişkin işlemlerin yürütülmesi</p>
<p>İnsan Kaynakları</p>	<p>1- Çalışanların mesleki gelişimlerine yönelik faaliyetlerin yürütülmesi</p> <p>2- Norm belirleme, atama, görevlendirme, yer değiştirme, terfi ve benzeri özlük işlemlerinin yürütülmesi</p> <p>3- Personelin pasaport ve yurt dışı iş ve işlemlerini yürütmek</p> <p>4- Eğitim ve Öğretim kurumları yöneticilerinin niteliğinin artırılması</p>
<p>Fiziki Ve Teknolojik Altyapı</p>	<p>1- Okul ve kurum binaları dâhil, taşınmazlara ilişkin her türlü yapım, bakım ve onarım işlerini ve bunlara ait kontrol, koordinasyon ve mimari proje çalışmalarının yürütülmesi</p> <p>2- Müdürlüğümüzün taşınır ve taşınmazlarına ilişkin işlemlerin yürütülmesi</p> <p>3- Eğitim ve öğretim teknolojilerinin öğrenme süreçlerinde etkin kullanılmasına yönelik altyapı çalışmalarının yürütülmesi</p> <p>4- Özel okulların arsa tahsisi, teşvik ve vergi muafiyeti ile ilgili iş ve işlemlerinin yürütülmesi</p> <p>5- Kamulaştırma yoluyla arsa üretimi</p> <p>6- Hizmet alanlarıyla ilgili bilişim teknolojilerine yönelik çalışmaların yürütülmesi</p>
<p>Faaliyet Alanı</p>	<p>Ürün ve Hizmetler</p>
<p>Yönetim ve Denetim Hizmetleri</p>	<p>1- İstatistikî verilerin toplanması, analizi ve yayınlaması</p> <p>2- Öğretim programlarının uygulamalarını izlemek ve rehberlik faaliyetlerinin yürütülmesi</p> <p>3- Eğitim - öğretim ve yönetim faaliyetlerinin denetim ve değerlendirme çalışmalarının yapılması</p> <p>4- İzleme ve değerlendirme raporlarının hazırlanması</p> <p>5- İl/ilçe millî eğitim müdürlükleri ile eğitim kurumlarının teftiş, denetim, rehberlik, işbaşında yetiştirme ve değerlendirme hizmetlerinin yürütülmesi</p>

<p>Yönetim ve Denetim Hizmetleri</p>	<p>6. İnceleme, soruşturma veya ön inceleme raporlarıyla ilgili iş ve işlemlerinin yürütülmesi</p> <p>7. Müdürlüğümüze bağlı sosyal tesis ve işletmelere ilişkin iş ve işlemlerin yürütülmesi</p> <p>8. Müdürlüğümüz ödeneklerine ilişkin iş ve işlemleri yürütülmesi</p> <p>9. Yatırım programlarının hazırlanması ve izlenmesi</p> <p>10. Her kademedeki öğrencilere yönelik dernek ve vakıflar ile gerçek ve diğer tüzel kişilerce açılacak veya işletilecek yurt, pansiyon ve benzeri kurumların açılması, devri, nakli ve kapatılmasıyla ilgili esasların belirlenmesi ve denetimi</p> <p>11. Müdürlüğümüz faaliyetlerine yönelik bilgi edinme, talep, ihbar, şikâyet, görüş ve önerilere ilişkin işlemlerin yürütülmesi</p>
<p>İnsan Kaynakları</p>	<p>1- Çalışanların mesleki gelişimlerine yönelik faaliyetlerin yürütülmesi</p> <p>2- Norm belirleme, atama, görevlendirme, yer değiştirme, terfi ve benzeri özlük işlemlerinin yürütülmesi</p> <p>3- Personelin pasaport ve yurt dışı iş ve işlemlerini yürütmek</p> <p>4- Eğitim ve Öğretim kurumları yöneticilerinin niteliğinin artırılması</p>
<p>Fiziki ve Teknolojik Altyapı</p>	<p>1- Okul ve kurum binaları dâhil, taşınmazlara ilişkin her türlü yapım, bakım ve onarım işlerini ve bunlara ait kontrol, koordinasyon ve mimari proje çalışmalarının yürütülmesi</p> <p>2- Müdürlüğümüzün taşınır ve taşınmazlarına ilişkin işlemlerin yürütülmesi</p> <p>3- Eğitim ve öğretim teknolojilerinin öğrenme süreçlerinde etkin kullanılmasına yönelik altyapı çalışmalarının yürütülmesi</p> <p>4- Özel okulların arsa tahsisi, teşvik ve vergi muafiyeti ile ilgili iş ve işlemlerinin yürütülmesi</p> <p>5- Kamulaştırma yoluyla arsa üretimi</p> <p>6- Hizmet alanlarıyla ilgili bilişim teknolojilerine yönelik çalışmaların yürütülmesi</p>

2.6.Paydaş Analizi

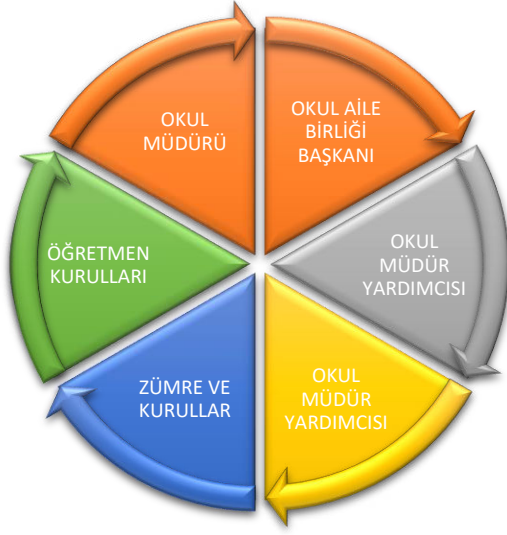
Tablo 4: Paydaş Analizi Tablosu

Faaliyet Alanları	Ürün/Hizmet No	Melikgazi Kaymakamlığı	İlçe Millî Eğitim Müdürlüğü	Personeller	Muhtarlık	Öğretmenler	Okul/kurum Yöneticileri	Öğrenci	Veliler
Eğitim ve Öğretim Faaliyetleri	1	√	√	√	√	√	√	√	√
	2	√	√	√	√	√	√	√	√
	3		√	√	√	√	√	√	
	4		√	√	√		√	√	
	5		√	√	√	√	√	√	
	6		√	√	√		√	√	
	7		√	√	√	√	√	√	√
	8	√	√	√	√	√	√	√	√
	9		√	√	√	√	√	√	√
	10	√	√	√	√	√	√	√	
	11		√	√	√	√	√	√	
Bilimsel, Kültürel, Sanatsal ve Sportif Faaliyetler	1	√	√	√		√	√	√	√
	2	√	√	√		√	√	√	√
	3		√	√		√	√	√	√
	4	√	√	√		√	√	√	
Ölçme ve Değerlendirme	1		√	√		√	√	√	
	2		√	√		√	√	√	
	3		√	√		√	√	√	
	4		√	√		√	√	√	
	5		√	√			√	√	
Araştırma, Geliştirme, Proje ve Protokoller	1		√	√	√			√	
	2			√	√	√	√	√	

Kurumumuzun temel paydaşları öğrenci, veli ve öğretmen olmakla birlikte eğitimin dışsal etkisi nedeniyle okul çevresinde etkileşim içinde olunan geniş bir paydaş kitlesi bulunmaktadır.

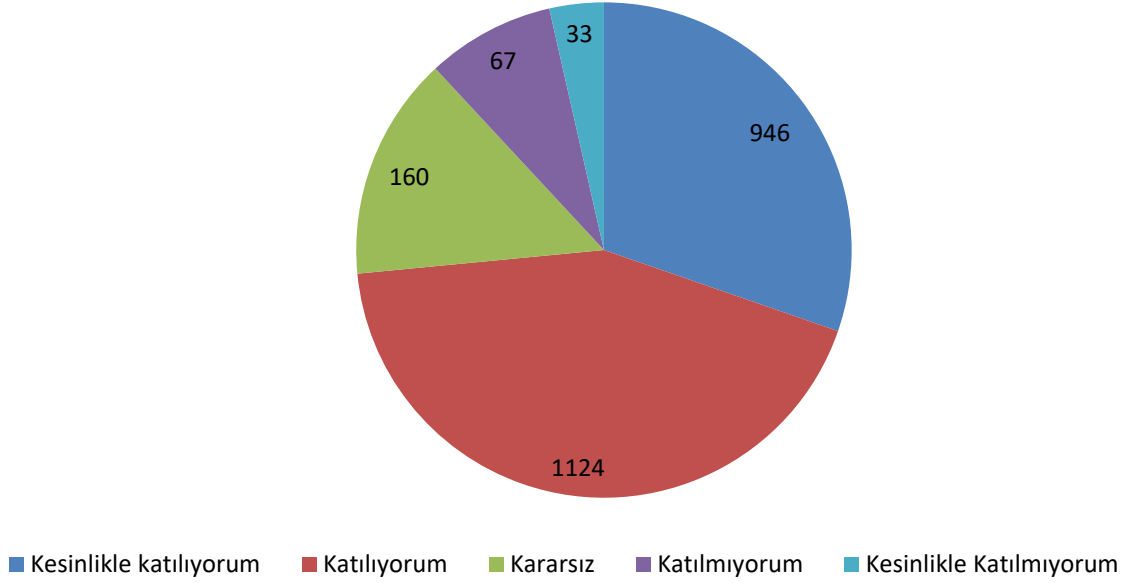
Paydaşlarımızın görüşleri anket, toplantı, dilek ve istek kutuları, elektronik ortamda iletilen önerilerde dâhil olmak üzere çeşitli yöntemlerle sürekli olarak alınmaktadır.

Şekil 3: Kurumumuz



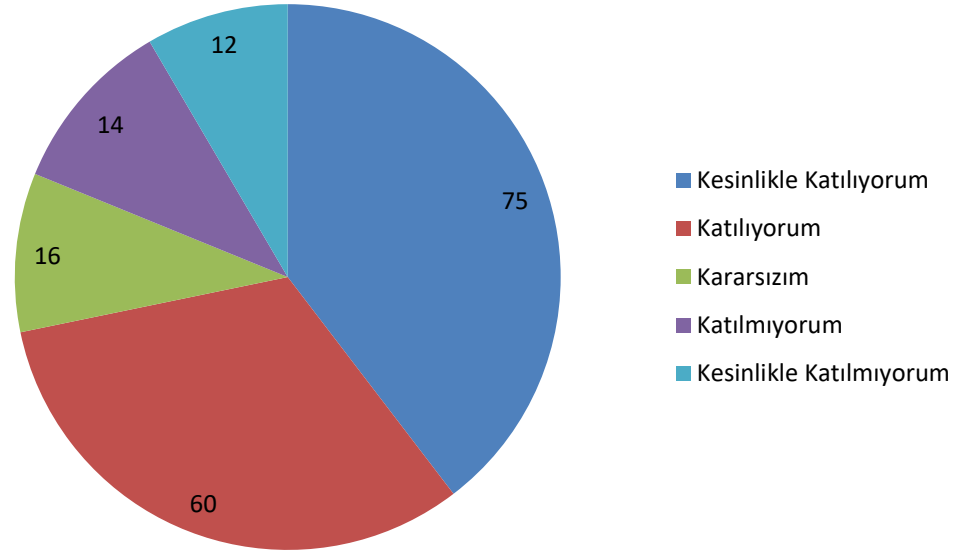
PAYDAŞ ANKETLERİNE İLİŞKİN ORTAYA ÇIKAN TEMEL SONUÇLARA ALTTA YER VERİLMİŞTİR

Öğrenci Anketi Sonuçları



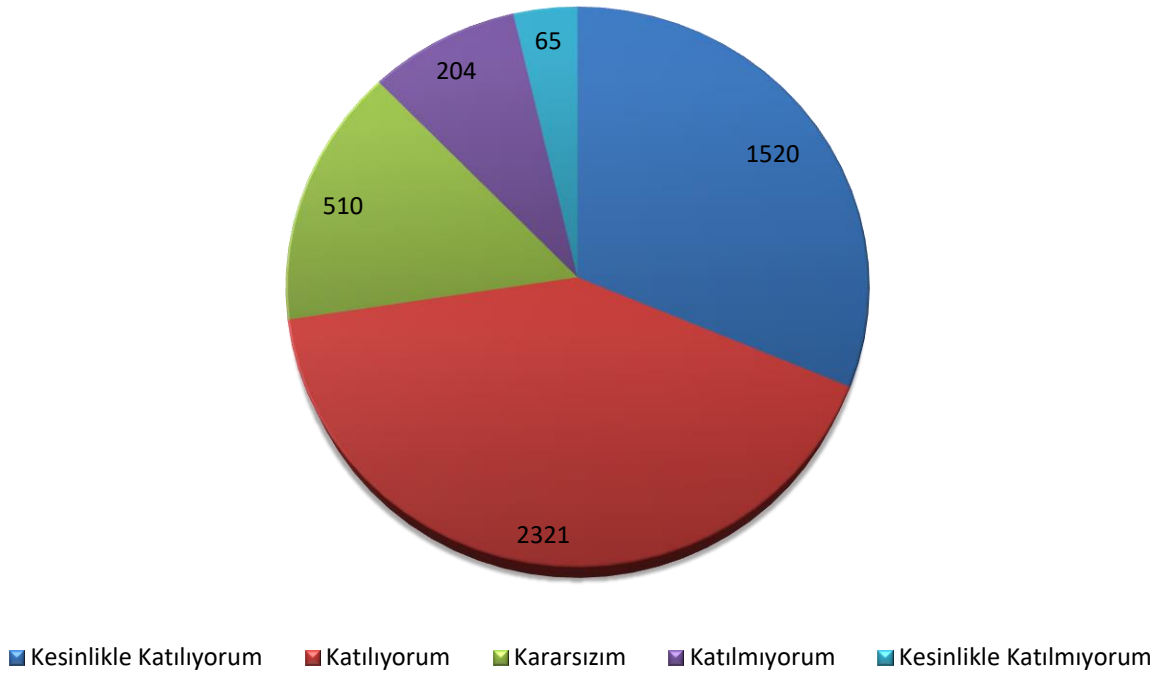
Zafer İlkokuluna katılan 196 öğrenci üzerinden; 12 maddelik anket düzenlenmiştir. Yukarıda oluşturulan tabloda sonuçlar sunulmuştur.

Öğretmen Anketi Sonuçları



Zafer İlkokulu 11 öğretmen üzerinden; 17 maddelik anket düzenlenmiştir. Yukarıda oluşturulan tabloda sonuçlar sunulmuştur.

Veli Anketi Sonuçları



Zafer İlkokulu katılan 210 veli üzerinden; 22 maddelik anket düzenlenmiştir. Yukarıda oluşturulan tabloda sonuçlar sunulmuştur.

2.7.Okul / Kurum İçi Analiz

Kurum Kültürü Analizi

Müdürlüğümüzde kurum kültürünün oluşturulması için iş ve işlemlerde birim içi ve birimler arası koordinasyon sağlanmaktadır. Birimlerde görevlendirilen personel, katıldığı hizmet içi eğitimlere, ilgi ve yeteneklerine göre belirlenmektedir. Müdürlüğümüzde görevli şube müdürleri, birim şefleri ve birim personeli arasında hiyerarşik bir sistem olmakla birlikte gerek yöneticiler gerekse personel arasında yatay iletişim mevcuttur. Her çalışanın fikirlerini rahatlıkla ifade edebileceği şekilde koordinasyon mekanizması oluşturulmuştur. Yönetici ve personelimizin mesleki yetkinliklerinin geliştirilmesi için hizmet içi eğitim faaliyetlerine katılımları teşvik edilmektedir. Stratejik Yönetim Sürecinde karar alma mekanizması işletilirken iç ve dış paydaşların görüşleri dikkate alınmaktadır. Müdürlüğümüz çalışmalarına etki düzeyleri ve önemleri değerlendirilerek beklenti ve öneriler, karar alma mekanizmasına dâhil edilmektedir. Çalışmalar kurgulanırken dönemsel, çevresel, sosyolojik ve benzeri değişkenler dikkate alınmakta, sorunların çözümü ve ihtiyaçların giderilmesi amacıyla yapılan çalışmalarda bu değişkenler değerlendirilmektedir.

Stratejik plan hazırlanması çalışmaları kapsamında yapılan tüm faaliyetler İlçe Milli Eğitim Müdürümüzün bilgileri ve tensipleri dâhilinde yürütülmektedir. Ancak stratejik planlama ve izleme-değerlendirme çalışmaları başta olmak üzere "Stratejik Yönetim Süreci" ile ilgili iş ve işlemleri koordine edecek nitelikte personelin yeterli sayıda bulunmaması, bu alanda çalışan personelin yerinin değiştirilmesi ve konudaki ihtiyacın giderilmesi zorunluluğunu ortaya koymaktadır.

2024 - 2028 Stratejik Plan hazırlık çalışmaları kapsamında analiz çalışmalarında elde edilen bulgu, sonuç, öneri ve değerlendirmeler aşağıda sunulmuştur.

Çalışma sonuçlarına göre geliştirmeye açık alanlar öncelik sırasına göre aşağıda sıralanmıştır;

- 1- Halk Eğitim Merkezleri ile iş birliği artırma
- 2- Mesleki ve teknik eğitimde istihdamı artırma
- 3- Okul binası, bahçe, spor salonu vb. imkânlarının çoğaltılması
- 4- Kurumumuzun çevre düzenlemesini güzelleştirmek
- 5- Kurumumuz sosyal imkânlarını artırmak

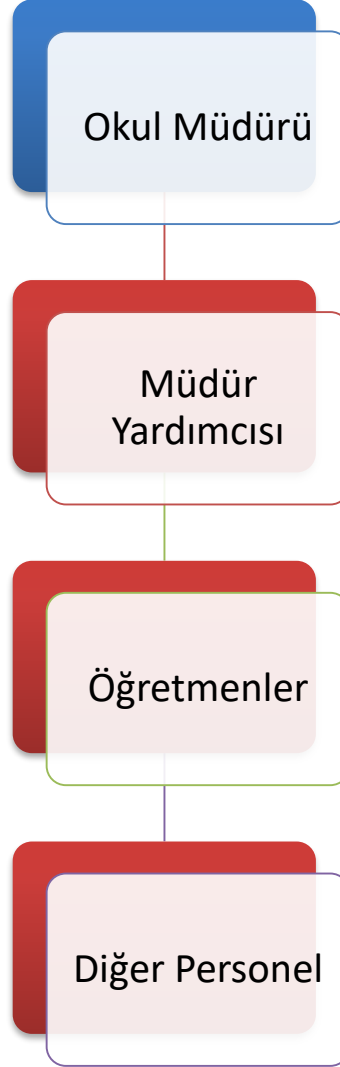
Gerçekleştirilen analizlere göre kurumun güçlü olduğu alanlar öncelik sırasına göre:

- 1- Kurumumuz erişebiliridir
- 2- Kurumumuz çözüm odaklıdır.
- 3- Kurumumuz insan haklarına önem verir.
- 4- Kurumumuz bireysel farklılıklara saygı gösterir.
- 5- Kurumumuzun çalışmaları hizmet odaklıdır.
- 6- Kurumumuz etik değerlere sahiptir.
- 7- Kurumumuz teknolojik imkânlar sunar.
- 8- Kurumumuz güvenlidir.
- 9- Kurumumuz yenilikçidir.
- 10-Kurumumuz şeffaftır.
- 11-Kurumumuz adildir.
- 12-Kurumumuz temizlik faaliyetlerine önem verir.

2.7.1. Teşkilat Yapısı

Zafer İlkokulu Müdürlüğü 14/09/2011 tarih ve 28054 sayılı Kanunun 652 sayılı kararname ile yönetim ve organizasyon yapısı belirlenmiş olup iş ve işlemlerini bu kanun doğrultusunda yürütmektedir.

27.06.2019 tarih ve 30814 sayılı Resmi Gazetede yayınlanan Milli Eğitim Bakanlığına bağlı Eğitim Kurumları Yönetici ve Öğretmenlerinin norm kadrolarına ilişkin yönetmelik doğrultusunda oluşturulmuştur.



Kuruluş içi analiz; insan kaynaklarının yetkinlik düzeyi, kurum kültürü, teknoloji ve bilişim altyapısı, fiziki ve mali kaynaklara ilişkin analizlerin yapılarak okul/kurumun mevcut kapasitesinin değerlendirilmesidir. Ayrıca, bu bölümde okul/kurumun teşkilat şemasına da yer verilir. Etkili bir okul/kurum içi analiz süreci; okul/kurumun kaynaklarını, varlıklarını, özelliklerini, yeterliliklerini, yeteneklerini, fırsat alanlarını ve başarısızlıklarını belirlemek için okul/kurumun içinde etkileşime giren tüm bileşenlerinin değerlendirildiği bir süreçtir. Okul/kurum içi analiz sürecinde yararlanılabilecek farklı araçlar vardır. Her bir aracın analiz sürecinin bir diğlisi olarak sunacağı katkı değerlidir. Örneğin, insan kaynakları verileri eğitim planlaması ya da iş değerlendirmeleri gibi alanlarda yapılacak analizlere katkı sağlayacaktır. Ne kadar fazla araçtan faydalanılırsa okul/kurumun durumuna dair o kadar net bir tablo çizilmiş olacaktır. Okul/kurumların okul/kurum içi analiz sürecinde kullanabilecekleri araçlar, içerikleri ve nasıl erişim sağlayabileceklerine dair bilgiler *Tablo 4*'te verilmiştir.

Tablo 5.Okul / Kurum İçi Analiz İçerik Tablosu

Okul/Kurum İçi	Analiz İçerik Tablosu																																						
Öğrenci sayıları	Toplam 210 Öğrenci Kız öğrenci sayısı : 104 Erkek öğrenci sayısı : 106 ANASINIFI : 21 Öğrenci İLKOKUL :189																																						
Akademik başarı verileri	1-A : %99,16 1-B : %98,33 2-A : %100 2-B : %97,71 3-A : %100 3-B : %98 4-A : %100 4-B : %98,54 OKUL BAŞARI ORTALAMASI : %98,96																																						
Sosyal-kültürel-bilimsel vesportif başarı verileri	Belirtilen alanlarda yarışma ödülleri ya da lisansları olan öğrencilere dair sayısal verileri kapsamalıdır.																																						
Öğrenme stilleri envanteri	Okulumuzda rehber öğretmen yoktur.																																						
Devam-devamsızlık verileri	<table border="1"> <tbody> <tr> <td>10 Güne Kadar Devamsızlığı Olan Öğrenci Sayıları</td> <td>44</td> <td>%21</td> </tr> <tr> <td>15 Güne Kadar Devamsızlığı Olan Öğrenci Sayıları</td> <td>19</td> <td>%9</td> </tr> <tr> <td>30 Güne Kadar Devamsızlığı Olan Öğrenci Sayıları</td> <td>15</td> <td>%7</td> </tr> <tr> <td>30 Gün Üstü Devamsızlığı Olan Öğrenci Sayıları</td> <td>10</td> <td>%5</td> </tr> <tr> <td>Devamsızlığı Olan Öğrenci Sayıları</td> <td>88</td> <td>%42</td> </tr> <tr> <td>Devamsızlığı Olmayan Öğrenci Sayıları</td> <td>122</td> <td>%58</td> </tr> <tr> <td>Toplam Öğrenci Sayısı</td> <td colspan="2">210</td> </tr> </tbody> </table>			10 Güne Kadar Devamsızlığı Olan Öğrenci Sayıları	44	%21	15 Güne Kadar Devamsızlığı Olan Öğrenci Sayıları	19	%9	30 Güne Kadar Devamsızlığı Olan Öğrenci Sayıları	15	%7	30 Gün Üstü Devamsızlığı Olan Öğrenci Sayıları	10	%5	Devamsızlığı Olan Öğrenci Sayıları	88	%42	Devamsızlığı Olmayan Öğrenci Sayıları	122	%58	Toplam Öğrenci Sayısı	210																
10 Güne Kadar Devamsızlığı Olan Öğrenci Sayıları	44	%21																																					
15 Güne Kadar Devamsızlığı Olan Öğrenci Sayıları	19	%9																																					
30 Güne Kadar Devamsızlığı Olan Öğrenci Sayıları	15	%7																																					
30 Gün Üstü Devamsızlığı Olan Öğrenci Sayıları	10	%5																																					
Devamsızlığı Olan Öğrenci Sayıları	88	%42																																					
Devamsızlığı Olmayan Öğrenci Sayıları	122	%58																																					
Toplam Öğrenci Sayısı	210																																						
Okul disiplinini etkileyen faktörler anketi	Okulumuzda rehber öğretmen yoktur.																																						
İnsan kaynakları verileri	<p style="text-align: center;">ÇALIŞAN BİLGİLERİ</p> Okulumuzun çalışanlarına ilişkin bilgiler altta yer alan tabloda belirtilmiştir. <table border="1"> <thead> <tr> <th>Unvan</th> <th>Erkek</th> <th>Kadın</th> <th>Toplam</th> </tr> </thead> <tbody> <tr> <td>Okul Müdürü ve Müdür Yardımcısı</td> <td>0</td> <td>2</td> <td>2</td> </tr> <tr> <td>Sınıf Öğretmeni</td> <td>0</td> <td>10</td> <td>10</td> </tr> <tr> <td>Branş Öğretmeni</td> <td>0</td> <td>1</td> <td>1</td> </tr> <tr> <td>Rehber Öğretmen</td> <td>0</td> <td>0</td> <td>0</td> </tr> <tr> <td>İdari Personel</td> <td>1</td> <td>0</td> <td>1</td> </tr> <tr> <td>Yardımcı Personel</td> <td>0</td> <td>0</td> <td>0</td> </tr> <tr> <td>Güvenlik Personeli</td> <td>0</td> <td>0</td> <td>0</td> </tr> <tr> <td>Toplam Çalışan Sayıları</td> <td>1</td> <td>13</td> <td>14</td> </tr> </tbody> </table>			Unvan	Erkek	Kadın	Toplam	Okul Müdürü ve Müdür Yardımcısı	0	2	2	Sınıf Öğretmeni	0	10	10	Branş Öğretmeni	0	1	1	Rehber Öğretmen	0	0	0	İdari Personel	1	0	1	Yardımcı Personel	0	0	0	Güvenlik Personeli	0	0	0	Toplam Çalışan Sayıları	1	13	14
Unvan	Erkek	Kadın	Toplam																																				
Okul Müdürü ve Müdür Yardımcısı	0	2	2																																				
Sınıf Öğretmeni	0	10	10																																				
Branş Öğretmeni	0	1	1																																				
Rehber Öğretmen	0	0	0																																				
İdari Personel	1	0	1																																				
Yardımcı Personel	0	0	0																																				
Güvenlik Personeli	0	0	0																																				
Toplam Çalışan Sayıları	1	13	14																																				

İnsan kaynakları verileri	Tablo 6: Çalışan Bilgileri Tablosu				
		KADIN	ERKEK	TOPLAM	
	Lise	-	1	1	
	Lisans	9	-	9	
	Yüksek Lisans	4	-	4	
Öğretmenlerin hizmet içi eğitime katılma oranları	%100				
Öğrenme ortamı verileri	Tablo 7: Öğrenme Ortamı Verileri Tablosu				
	Okul Bölümleri		Özel Alanlar	Var	Yok
	Okul Kat Sayısı	3	Çok Amaçlı Salon		X
	Derslik Sayısı	8	Çok Amaçlı Saha	X	
	Derslik Alanları (m2)	45	Kütüphane	X	
	Kullanılan Derslik Sayısı	8	Fen Laboratuvarı		X
	Şube Sayısı	8	Bilgisayar Laboratuvarı		X
	İdari Odaların Alanı (m2)	13	İş Atölyesi		X
	Öğretmenler Odası (m2)	23	Beceri Atölyesi		X
	Okul Oturum Alanı (m2)	330	Pansiyon		X
	Okul Bahçesi (Açık Alan)(m2)	4960			
	Okul Kapalı Alan (m2)	330			
	Sanatsal, bilimsel ve sportif amaçlı toplam alan (m ²)	4960			
	Kantin (m2)	0			
	Tuvalet Sayısı	5			
Okul/kurum ortamını değerlendirme anketi	Okulumuzda rehber öğretmen yoktur.				

2.7.2 İnsan Kaynakları

Okul / kurumun hedefleriyle uyumlu, kurumsal ve bireysel performans için kritik olan bilgi, beceri ve tutumların tümünü kapsamaludur. Personele ilişkin nicel veriler ile personelin sahip olduğu niteliklerin analizi yapılmalıdır.

Okul/kurumda çalışanlar ve görevleri belirlenir.

Tablo 8: Çalışan, Çalışma süreleri tablosu

AÇIKLAMA	SAYISI
Norm Sayısı	11 Öğretmen + 2 İdareci + 1 Memur
Toplam Çalışan Sayısı	11 Öğretmen + 2 İdareci + 1 Memur
Personelin Nasıl Atandığı	İl Millî Eğitim Müdürlüğü
Son 2 Yılda Gelen Personel Sayısı	5
Son 2 Yılda Giden Personel Sayısı	5
Ortalama Okulda Çalışma Yılı	3,42
Son 3 Yılda Alınan Ödül Sayısı	28 Başarı – 4 Üstün Başarı – 1 Ödül
Ortalama Hizmet İçi Eğitim Saati	115 Saat

Tablo 9. Çalışanların Görev Dağılımı Tablosu

Çalışanın Ünvanı	Görevleri
Okul Müdürü	Madde 60 İlköğretim okulu, demokratik eğitim-öğretim ortamında diğer çalışanlarla birlikte müdür tarafından yönetilir. Okul müdürü; ders okutmanın yanında kanun, tüzük, yönetmelik, yönerge, program ve emirlere uygun olarak görevlerini yürütmeye, okulu düzene koymaya ve denetlemeye yetkilidir. Müdür, okulun amaçlarına uygun olarak yönetilmesinden, değerlendirilmesinden ve geliştirmesinden sorumludur. Okul müdürü, görev tanımında belirtilen diğer görevleri de yapar.
Müdür Yardımcısı	Madde 62 Müdür yardımcıları, ders okutmanın yanında okulun her türlü eğitim-öğretim, yönetim, öğrenci, personel, tahakkuk, ayniyat, yazışma, eğitici etkinlikler, yatılılık, bursluluk, güvenlik, beslenme, bakım, koruma, temizlik, düzen, halkla ilişkiler gibi işleriyle ilgili olarak okul müdürü tarafından verilen görevleri yapar. Bu görevlerin yapılmasından ve okulun amaçlarına uygun olarak işleyişinden müdüre karşı sorumludurlar. Müdür yardımcıları, görev tanımında belirtilen diğer görevleri de yapar.
Öğretmenler	Madde 64 İlköğretim okullarında dersler sınıf veya branş öğretmenleri tarafından okutulur. Öğretmenler, kendilerine verilen sınıfın veya şubenin derslerini, programda belirtilen esaslara göre plânlamak, okutmak, bunlarla ilgili uygulama ve deneyleri yapmak, ders dışında okulun eğitim-öğretim ve yönetim işlerine etkin bir biçimde katılmak ve bu konularda kanun, yönetmelik ve emirlerde belirtilen görevleri yerine getirmekle yükümlüdürler.
Yönetim İşleri ve Büro Memuru	Madde 77 Yönetim İşleri ve büro memurları, müdür veya müdür yardımcıları tarafından kendilerine verilen yazı ve büro işlerini yaparlar. Gelen ve giden yazılarla ilgili dosya ve defterleri tutar, yazılanların asıl veya örneklerini dosyalar ve saklar, gerekenlere cevap hazırlarlar. Memurlar, teslim edilen gizli ya da şahıslarla ilgili yazıların saklanmasından ve gizli tutulmasından sorumludurlar. Öğretmen, memur ve hizmetlilerin özlük dosyalarını tutar ve bunlarla ilgili değişiklikleri günü gününe işlerler. Arşiv işlerini düzenlerler. Bu memurların birden fazla olması hâlinde okul müdürlüğüne aralarında iş bölümü yapılır. Müdürün vereceği hizmete yönelik diğer görevleri de yaparlar.

Tablo 10. İdari Personelin Hizmet Süresine İlişkin Bilgiler

Hizmet Süreleri	2024 Yılı İtibarıyla	
	Kişi Sayısı	%
1-4 Yıl	1	
5-6 Yıl	1	
7-10 Yıl		
10.....Üzeri		

Tablo 11. Okul / Kurumda Oluşan Yönetici Sirkülasyonu Oranı

	Yıl İçerisinde Okul/Kurumdan Ayrılan Yönetici Sayısı			Yıl İçerisinde Okul/Kurumda Göreve Başlayan Yönetici Sayısı		
	2021	2022	2023	2021	2022	2023
TOPLAM	1	0	0	1	0	0

Tablo 12. İdari Personelin Katıldığı Hizmet İçi Programları

Adı ve Soyadı	Görevi	Katıldığı Çalışmanın Adı	Katıldığı Yıl	Belge No
Arzu BÖBEK ERASLAN	Müdür	MEB Birim Amirlerinin Öğretmen Bilgilendirme Semineri	2023	2023007736
		İngilizce (B2) Kursu (UpperIntermediate)	2023	2023006309
		Öğretmen Olmak Semineri	2023	2023064562
Özden Hünkâr TIRAŞ	Müdür Yardımcısı	MEB Birim Amirlerinin Öğretmen Bilgilendirme Semineri	2023	2023007736
		Ergenliğin Yılmazlık Becerileri ile Desteklenmesi Semineri	2023	2023006947
		Müze Eğitimi Kursu	2023	2023000397
		Etik Eğitimi Semineri	2023	2023067635
		Öğretmen Olmak Semineri	2023	2023064562
		Yılmazlık Eğitimi Kursu	2023	2023060115

Tablo 13. Öğretmenlerin Hizmet Süreleri (Yıl İtibarıyla)

Hizmet Süreleri	Branşı	Kadın	Erkek	Hizmet Yılı	Toplam
1-3 Yıl	--	--	--	--	--
4-6 Yıl	Sınıf Öğretmeni Anasınıfı Öğrt.	Halime Beyza KAYA Seçil ÇELİK	--	4 Yıl 4 Yıl	2 Kişi

7-10 Yıl	Sınıf Öğrt.	Ayşe ÇALIK	--	7 Yıl	1 Kişi
11-15 Yıl	Sınıf Öğrt. İngilizce Öğrt.	Nuray KALKAN ÇAKICI Şule Ülkü İNCE	--	14 Yıl 14 Yıl	2 Kişi
16-20	Anasınıfı Öğrt. Sınıf Öğrt.	Emel BARUT Hilal VESKE	--	17 Yıl 17 Yıl	2 Kişi
20 ve üzeri	Sınıf Öğrt. Sınıf Öğrt. Sınıf Öğrt. Sınıf Öğrt. Sınıf Öğrt. Sınıf Öğrt.	Arzu BÖBEK ERASLAN Asiye AKSOY Gülten ŞAHİN Nesrin ŞEN Özden Hünkar TIRAŞ	Murat ŞENER	25 Yıl 22 Yıl 21 Yıl 26 Yıl 21 Yıl 27 Yıl	6 Kişi

Tablo 14. Kurumda Gerçekleşen Öğretmen Sirkülasyonunun Oranı

	Yıl İçerisinde Kurumdan Ayrılan Öğretmen Sayısı			Yıl İçerisinde Kurumda Göreve Başlayan Öğretmen Sayısı		
	2021	2022	2023	2021	2022	2023
TOPLAM		4	1		3	2

Tablo 15. Öğretmenlerin Katıldığı Hizmet İçi Eğitim Programları

Adı ve Soyadı	Branşı	Katıldığı Çalışmanın Adı	Katıldığı Yıl	Belge No
ASİYE AKSOY	Sınıf Öğrt.	MEB Birim Amirlerinin Öğretmen Bilgilendirme Semineri	2023	2023007736
		Özel Yetenekli Öğrencilerin Ayırt Edici Özellikleri Semineri	2023	2023003870
		5 Kelime 1 Hikâye Semineri	2023	2023003842
		Türk Mitolojisinin Eğitimdeki Yeri ve Önemi Semineri	2023	2023002450
		Bağımlılıkla Mücadele Semineri 1	2023	2023000861
AYŞE ÇALIK	Sınıf Öğrt.	Hız Çağında Öğretmen Olmak ve Dijital Obezite Semineri	2023	2022001274
		Öğretmen Olmak Semineri	2023	2022001018
		Merhamet ve Yavaşlamak Semineri	2023	2022001016
EMEL BARUT	Anasınıfı Öğrt.	MEB Birim Amirlerinin Öğretmen Bilgilendirme Semineri	2023	2023007736
		Gençlerle İletişim Semineri	2023	2023003861
		Okul Kültürünün Geliştirilmesi Semineri	2023	2023003856
		Becerileri Eğitimi Semineri	2023	2023003845

EMEL BARUT	Anasınıfı Öğrt.	Okul Öncesi Döneminde Çocuklar İçin Matematik Oyunları Semineri	2023	2023002463
		Zaman Yönetimi Semineri	2023	2023002452
		Türk Mitolojisinin Eğitimdeki Yeri ve Önemi Semineri	2023	2023002450
GÜLTEN ŞAHİN	Sınıf Öğrt.	MEB Birim Amirlerinin Öğretmen Bilgilendirme Semineri	2023	2023007736
		Sosyal Etkinlikler, Kulüp Faaliyetleri ve Toplum Hizmeti Çalışmaları Semineri	2023	2023007730
		Etkili İletişim ve Sınır Çizibilme Semineri	2023	2023003981
		5 Kelime 1 Hikâye Semineri	2023	2023003842
		Stres Yönetimi Semineri	2023	2023003834
		Zaman Yönetimi Semineri	2023	2023002705
		İslam Medeniyeti Semineri	2023	2023002454
		Türk Mitolojisinin Eğitimdeki Yeri ve Önemi Semineri	2023	2023002450
Öğretmenlik Uygulaması Danışmanlığı Eğitimi Kursu	2023	2023001793		
Bağımlılıkla Mücadele Semineri 1	2023	2023001239		
HALİME BEYZA KAYA	Sınıf Öğrt.	MEB Birim Amirlerinin Öğretmen Bilgilendirme Semineri	2023	2023007736
		Özel Yetenekli Öğrencilerin Ayırt Edici Özellikleri Semineri	2023	2023003870
		Türk Mitolojisinin Eğitimdeki Yeri ve Önemi Semineri	2023	2023002450
HİLAL VESKE	Sınıf Öğrt.	MEB Birim Amirlerinin Öğretmen Bilgilendirme Semineri	2023	2023007736
		Özel Yetenekli Öğrencilerin Ayırt Edici Özellikleri Semineri	2023	2023003870
		Gençlerle İletişim Semineri	2023	2023003861
		Ters Yüz Öğrenme Modeli Eğitimi Kursu	2023	2023003784
		Hayatımızdaki Öğretmen Semineri	2023	2023002449
		Bağımlılıkla Mücadele Semineri 1	2023	2023001706
		Afet Sonrası Ruh Sağlığı Semineri	2023	2023001451
Çocuk ve Ergenlerde Kayıp ve Yas Semineri	2023	2023001450		

			2023	
MURAT ŞENER	Sınıf Öğrt.	MEB Birim Amirlerinin Öğretmen Bilgilendirme Semineri	2023	2023007736
		Özel Yetenekli Öğrencilerin Ayırt Edici Özellikleri Semineri	2023	2023003870
		Okul Kültürünün Geliştirilmesi Semineri	2023	2023003856
		Beyin Temelli Öğrenme Semineri	2023	2023003848
		Aktif Öğretim Yöntemleri Semineri	2023	2023003847
		Çocuk Kitapları ve Türkçe Dil Becerileri Semineri	2023	2023003827
		Zaman Yönetimi Semineri	2023	2023002452
		Edebiyat ve Toplum Semineri	2023	2023002451
		Türk Mitolojisinin Eğitimdeki Yeri ve Önemi Semineri	2023	2023002450
		Hayatımızdaki Öğretmen Semineri	2023	2023002449
Kaynaştırma/Bütünleştirme Kapsamında Sunulan Destek Eğitim Odası Hizmetinde Eğitim Uygulamaları Semineri	2023	2023002333		
NESRİN ŞEN	Sınıf Öğrt.	MEB Birim Amirlerinin Öğretmen Bilgilendirme Semineri	2023	2023007736
		Özel Yetenekli Öğrencilerin Ayırt Edici Özellikleri Semineri	2023	2023003870
		Gençlerle İletişim Semineri	2023	2023003861
		Okul Kültürünün Geliştirilmesi Semineri	2023	2023003856
		5 Kelime 1 Hikâye Semineri	2023	2023003842
		Zaman Yönetimi Semineri	2023	2023002452
		Türk Mitolojisinin Eğitimdeki Yeri ve Önemi Semineri	2023	2023002450
		Hayatımızdaki Öğretmen Semineri	2023	2023002449
NURAY KALKAN ÇAKICI	Sınıf Öğrt.	MEB Birim Amirlerinin Öğretmen Bilgilendirme Semineri	2023	2023007736
		Özel Yetenekli Öğrencilerin Ayırt Edici Özellikleri Semineri	2023	2023003870
		Okul Kültürünün Geliştirilmesi Semineri	2023	2023003856

		Afet ve Acil Durum Temel Kavramlar Semineri	2023	2023003678
		Türk Mitolojisinin Eğitimdeki Yeri ve Önemi Semineri	2023	2023002450
		Hayatımızdaki Öğretmen Semineri	2023	2023002449
		Öğretmenlik Uygulaması Danışmanlığı Eğitimi Kursu	2023	2023001933
SEÇİL ÇELİK	Anasınıfı Öğrt.	MEB Birim Amirlerinin Öğretmen Bilgilendirme Semineri	2023	2023007736
		Yetenekli Öğrencilerin Ayırt Edici Özellikleri Semineri	2023	2023003870
		Okul Kültürünün Geliştirilmesi Semineri	2023	2023003856
		Zaman Yönetimi Semineri	2023	2023002452
		İlk Yardım Eğitimi Kursu	2023	2023630775
		Etkili Sınıf Yönetimi Semineri	2023	2023066437
ŞULE ÜLKÜ İNCE	İngilizce Öğrt.	MEB Birim Amirlerinin Öğretmen Bilgilendirme Semineri	2023	2023007736
		Okul Yöneticilerinin Rehberlik Koordinasyon Eğitimi Semineri	2023	2023007735
		Zümrelerin Etkin Kullanımı Semineri	2023	2023007731
		e Twinning, Erasmus+Proje ve Etkinlikleri Semineri	2023	2023007716
		Özel Yetenekli Öğrencilerin Ayırt Edici Özellikleri Semineri	2023	2023004018
		Özel Eğitim Farkındalığını Arttırma Kursu	2023	2023060162

Tablo 16. Kurumdaki Mevcut Hizmetli/ Memur Sayısı

	Görevi	Erkek	Kadın	Eğitim Durumu	Hizmet Yılı	Toplam
1	Memur (V.H.K.İ)	1	--	Lise	12 Yıl	1 Kişi
2	Hizmetli	--				

Tablo 17. Okul/kurum Rehberlik Hizmetleri

Mevcut Kapasite				Mevcut Kapasite Kullanımı ve Performans					
Psikolojik Danışman Norm Sayısı	Görev Yapan Psikolojik Danışman Sayısı	İhtiyaç Duyulan Psikolojik Danışman Sayısı	Görüşme Odası Sayısı	Danışmanlık Hizmeti Alan			Rehberlik Hizmetleri İle İlgili Düzenlenen Eğitim/Paylaşım Toplantısı vb. Faaliyet Sayısı		
				Öğrenci Sayısı	Öğretmen Sayısı	Veli Sayısı	Öğretmenlere Yönelik	Öğrencilere Yönelik	Vellilere Yönelik
0	0	1	0	--	--	--	--	--	--

2.7.3. Teknolojik Düzey

Tablo 18. Teknolojik Araç-Gereç Durumu

Araç - Gereçler	2021	2022	2023	İhtiyaç
Bilgisayar	9	10	12	--
Akıllı Tahta			8	--
Yazıcı (Printer)	1	2	3	8
Fotokopi Makinası	1	1	1	1
Projeksiyon	7	8	10	--
Ses Sistemi	1	1	1	1

Tablo 19. Fiziki Mekân Durumu

Fiziki Mekân	Var	Yok	Adedi	İhtiyaç	Açıklama
Öğretmen Çalışma Odası	X	---	1	---	---
Ekipman Odası	---	X	0	1	---
Kütüphane	X	---	1	---	---
Rehberlik Servisi	---	X	0	1	---
Resim Odası	---	X	0	1	---
Müzik Odası	---	X	0	1	---
Çok Amaçlı Salon	---	X	0	1	---
Spor Salonu	---	X	0	1	---

2.7.4.Mali Kaynaklar

Tablo 20. Kaynak Tablosu

Kaynaklar	2024	2025	2026	2027	2028
Genel Bütçe					
Okul Aile Birliđi	5.000 - TL	10.000-TL	15.000 – TL		
Özel İdare					
Kira Gelirleri					
Döner Sermaye					
Dış Kaynak/Projeler					
Diđer					
TOPLAM	5.000 - TL	10.000-TL	15.000-TL		

Tablo 21. Harcama Kalemleri Tablosu

Harcama Kalemi	Çeşitleri
Personel	Sözleşmeli olarak çalışan personelin (sekreter temizlik, güvenlik) ücret, vergi, sigorta vb. giderleri
Onarım	Okul/kurum binası ve tesisatlarıyla ilgili her türlü küçük onarım; makine, bilgisayar, yazıcı vb. bakım giderleri
Sosyal-sportif faaliyetler	Etkinlikler ile ilgili giderler
Temizlik	Temizlik malzemeleri alımı
İletişim	Telefon, faks, internet, posta, mesaj giderleri
Kırtasiye	Her türlü kırtasiye ve sarf malzemesi giderleri

Tablo 22. Gelir-Gider Tablosu

YILLAR	2021		2022		2023	
	GELİR	GİDER	GELİR	GİDER	GELİR	GİDER
Temizlik		1.784,35		304		5.000
Küçük Onarım		635		509,23		2.800,14
Bilgisayar Harcamaları		1.917		--		3.399,84
Büro Makinaları Harcamaları	6.245,43	90	5.584,52	2.445,07	16.713,05	--
Telefon		265,16		--		--
Sosyal Faaliyetler		493,80		340,40		2.001,39
Kırtasiye		--		1.000		--
GENEL		5.005,31-TL		4.598,70-TL		13.201,37-TL

2.7.5. İstatistiki Veriler

Tablo 23. İstatistiki Veriler Tablosu

AÇIKLAMALAR	VERİLER
Toplum Mevcut	210 Öğrenci
En Az Sınıf Mevcudu	11 Öğrenci
En Çok Sınıf Mevcudu	28 Öğrenci
Ortalama Sınıf Mevcudu	21 öğrenci
Kaynaştırma Öğrencisi	10 Öğrenci
Açılan Kurslar	Futbol : 98 Öğrenci Voleybol : 69 Öğrenci
Sınıfı Doğrudan Geçen Öğrenci Oranı	%99 - 207 öğrenci
Sınıf Tekrarı Yapan Öğrenci Oranı	%1 - 2 öğrenci
Okulda Yapılan Kutlamalara Katılan Sayısı	11 öğretmen - 210 öğrenci
Okulda Yapılan Gezilere Katılan Sayısı	11 öğretmen - 210 öğrenci
Önceki Yıllarda Devamsızlıktan Kalan Sayısı	0
Devamsızlık Yaparken Devamı Sağlanan Öğrenci Sayısı	17 öğrenci
Sosyal Kulüp Çalışmalarına Katılan Öğrenci Sayısı	210 öğrenci
Engelli Öğrenciler İçin Kolaylaştırıcı Çalışmalar	Devam eden engelli öğrenci yoktur
Engelli Öğrenciler İçin Evde Eğitim Öğrenci Sayısı	3 öğrenci
Okul Dışı Çevre (Belediye, AB, MEB) Etkinliklerine Katılan Sayısı	167 öğrenci
Fiziki Mekanlar	<ul style="list-style-type: none">• 8 sınıf• 2 konteyner sınıf• 3 idari oda• 1 öğretmenler odası kullanıma uygundur.
Isınma Durumu	Doğalgaz kombi ile iyi derecede ısınma sağlanmaktadır
Sivil Savunma Çalışmaları	<ul style="list-style-type: none">• Elektrik kontrolleri yapılmaktadır.• 3 ad. Yangın tüpü mevcuttur• Sivil savunma tatbikatı yapılmıştır
Okulun İşbirliği Yaptığı Kurum / Kişi	TÜBİTAK – Mahmut Tahir NALBANTÇILAR
Okulun Öncülük Ettiği İyi İşler / Ödüller	<ul style="list-style-type: none">• e-Twinning Projesi (Sıfır Atık)• 18 Mart Çanakkale Şehitlerini Anma Tiyatro Gösterisi• Okulum Temiz projesi

2.7.6.Çevre Analizi (PESTLE)

PESTLE analiziyle Müdürlüğümüz üzerinde etkili olan veya olabilecek politik, ekonomik, sosyokültürel, teknolojik, yasal ve çevresel dış etkenlerin tespit edilmesi amaçlanmıştır.

Tablo 24.PESTLE Analiz Tablosu

Etkenler	Tespitler (Etkenler/ Sorunlar)	İdareye Etkisi		Ne Yapılmalı?
		Fırsatlar	Tehditler	
Politik Faktörler	Üst politika belgelerinde eğitimin öncelikli bir alan olarak yer alması	Üst politika belgelerinde eğitimin öncelikli bir alan olarak yer alması		Üst politika belgeleriyle uyumlu eğitim politikaları oluşturulmasına devam edilmesi, uzun vadeli eğitim politikaları oluşturulması, müdürlüğümüz olarak bu politikaların çıktılarına göre hareket edilmesi.
	Okulöncesi eğitimin zorunlu olmaması.		Okul Öncesi Eğitim oranının düşmesi	Okul Öncesi eğitimin zorunlu hale getirilmesi, okul öncesi eğitim için alt yapısı uygun olan okullarda okul öncesi eğitim için sınıfların açılması
	Yöneticilerin ve toplumun eğitime olan ilgisi	Eğitime olan ilginin artması ve eğitim ile ilgili dernek ve kuruluşların eğitime olumlu bakış açısına sahip olması		Sahiplenme duygusunun yüksek olduğu tüm eğitim paydaşlarının katkılarının alınmasına devam edilmesi
	Ulusal/Uluslara rası politik istikrarsızlıklar nedeniyle göç olgusunun eğitime etkisi		İlde mevcut olan öğrencilerin nitelikli eğitim alma fırsatını tehdit etmesi	Zorunlu göçmen öğrencilerin bizzat izlenmesi ve eğitimin niteliğine yönelik iyileştirici tedbirlerin alınması
	AB Projeleri ve diğer fonlardan sağlanan imkânlar.	Öğretmen ve öğrencilerimizin mesleki gelişimlerine katkı sağlayan yurt dışı eğitim fırsatlarının olması Proje hazırlama konusunda deneyimli ve nitelikli öğretmenlerin olması		Okul ve kurumlarda görev yapan yönetici/öğretmenlerin AB projeleri ve diğer projeleri hazırlama konusunda eğitime tabi tutulmaya devam edilmesi
	Cumhurbaşkanlığınca alınan tasarruf tedbirlerinin etkisi	Kamu kaynaklarının etkin, verimli ve yerinde kullanılmasına yönelik itici bir güç olması	İhtiyaçların karşılanmasında arzulanan seviyeye ulaşamaması	Fayda-maliyet analizi yapılarak kaynakların önceliklendirilmesi Alternatif bütçe dışı kaynaklar arayışlarına gidilmesi (Örneğin; projeler için) Katma değere dönüşebilecek ürünlere yönelik mesleki eğitim faaliyetlerinin desteklenmesi
	Bölgemizde Orta Anadolu	İlimizin bu eğitimlerle ilgili		ORAN tarafından uygulanan fizibilite destek çalışmalarının

	Kalkınma Ajansı'nın (Oran) varlığı, üretim ve eğitim içerikli projeleri desteklemesi.	hazır bulunuşluk düzeyinin yüksek olması		ve teknik destek eğitimlerinin ilimizin ihtiyaçlarına göre planlanarak devam ettirilmesi
Sosyokültürel	Sosyo-Kültürel durumun aile yapısına etkisi	Gelenek ve görenek bakımından zengin bir tarihi geçmişe sahip olması	Merkez İlçeler ve kırsal yerleşim yeri arasındaki kültürel farklılıklar Parçalanmış aileler	Sosyal içermeli, gelenek-göreneklere yansıtılmaya olanak verecek çalışmalara ağırlık verilmeli Parçalanmış ailelere ve çocuklarına yönelik rehberlik ve psikolojik danışma hizmetlerinin türü ve sayısı artırılmalı
	Kamuoyunun eğitim öğretimin kalitesi ile eğitim öğretimin çalışanlarının niteliğinin artmasına ilişkin beklenti ve desteği	Geniş bir paydaş kitlesinin varlığı Nitelikli işgücünün yetiştirilmesi için mesleki ve teknik eğitimin önemli olduğu algısı Kaliteli eğitim ve öğretime ilişkin talebin artması	Nüfus hareketleri ve kentleşmede yaşanan hızlı değişim Medyada eğitim ve öğretime ilişkin çoğunlukla olumsuz haberlerin ön plana çıkarılması Toplumda kitap okuma, spor yapma, sanatsal ve kültürel faaliyetlerde bulunma alışkanlığının yetersiz olması	Öğrenciler, okullar ve bölgeler arasında öğretmen ve yönetici niteliği, eğitim ortamı, donanımı ve kazanımlar açısından oluşan farklılıkların azaltılması ve uluslararası standartların yakalanması; bütün bireylere çağın gerektirdiği bilgi, beceri, yeterlik, tutum ve davranışların kazandırılması; öğrencilerin bilimsel, kültürel, sanatsal ve sportif faaliyetlere katılımının artırılması; özel yeteneklilere yönelik kurumsal yapı ve süreçlerin iyileştirilmesi, öğrenme ortamları, ders yapıları, materyalleri, tanılama ve değerlendirme araçlarının geliştirilmesi; özel eğitime ihtiyacı olan öğrencilere yönelik hizmetlerin kalitesinin artırılması
	İlimizde iç ve dış göç alan bölgelerde bölgenin kültürel yapısının çocukların okula devamına etkisi		Çocukların okula devamsızlığı konusunda velilerin tutumu	Ailelerin bu hususta bilgilendirilmesi Okula devamlılığın veliler ve öğrenciler için daha cazip hâle getirilmesi
	Kitlesel göç hareketleri ile gelen nüfusun topluma uyumunu sağlamada ortaya çıkan sorunlar	Kitlesel göç ile gelen bireylerin topluma uyumu için oluşturulan politika ve programlar	Göç ile gelen örgün eğitim çağındaki nüfusun dil problemi, yetişkinlerin topluma uyumu ve mesleki yeterliliklerinin eksikliği	İlimizde geçici koruma altında bulunan yabancıların çocuklarının eğitim ve öğretime erişim imkânlarının artırılması.
	Dünya ve ülkemizdeki teknolojik gelişmeler ve teknolojiye	Bilişim teknolojilerinin gelişmesi, dijitalleşme ve endüstri 4.0 gibi	Hızlı ve değişken teknolojik gelişmelere zamanında ayak uydurulmanın	Eğitim ve öğretimde teknolojinin etkin kullanımının artırılması; dijital içerik ve becerilerin gelişmesi için ekosistem kurulması

Teknolojik	yapılan yatırımlar	olayların getirdiği yenilikler Gelişen teknolojilerin eğitimde kullanılabilirliğinin artması Okul ve kurumlarda teknolojik altyapısının Bakanlığımızca desteklenmesi	zorluğu, öğretmenler ile öğrencilerin teknolojik cihazları kullanma becerisinin istenilen düzeyde olmaması, öğretmen ve öğrencilerin okul dışında teknolojik araçlara erişiminin yetersizliği İnternet ortamında oluşan bilgi kirliliği Bilgi iletişim araçları ve İnternet'in bilinçsiz kullanımına karşı yeterli önlemler alınmaması.	Dijital becerilerin gelişmesi için içerik geliştirilmesi Öğretmen eğitiminin yapılması gibi konularda bakanlığımız ile eş güdümlü çalışılması.
	Uzaktan eğitim teknolojisinin gelişimi	Eğitim ve öğretim sunumunda fiziki mekândan bağımsız olabilmek Maliyet avantajının oluşması Dezavantajlı öğrencilere erişim imkânı Zaman tasarrufunun sağlanması	Öğrencilerin dijital bağımlılık halinde olma tehlikesi Öğretmenlerin teknolojik temelli eğitim araçlarının kullanımı için yeterince hazır olamaması Öğrencinin aktif öğrenme yerine pasif öğrenme durumunda kalması	Uzaktan eğitim merkezlerinin fiziki kaynaklarının güncellemesi Teknolojik gelişmelere yönelik Ar-Ge faaliyetlerinin desteklenmesi Uzaktan eğitime ilişkin teşviklerin sağlanması Karar vericilerin bilgilendirilmesi
Yasal	5018 sayılı KMYKK kapsamında Program bütçe sistemine geçilmesi	Programların belirli politika, amaç ve hedeflerle ilişkilendirilerek kaynakların etkili, ekonomik ve verimli kullanılması	Kanun ile mevcut alışagelmış faaliyetler arasındaki uyumsuzluklar Program bütçenin uygulanmasına yönelik kurumsal kültür düzeyi	Program bütçe hakkında idarenin mali birimlerinde çalışanlara yönelik eğitim programlarının yürütülmesi
	Mevzuatta Meydana gelen değişiklikler	İhtiyaca yönelik mevzuatların güncellenmesi	Uzun vadeli plan ve programların yapılamaması Kurum yönetici ve personellerinin mevzuat bilgilerini güncel tutmaması	Yapılacak plan ve programların mevzuat güncellemelerine açık olması Kurum yönetici ve personellere yönelik yaşanan mevzuat değişiklikleri ile ilgili eğitimlerin verilmesi
	Bürokratik iş ve işlemler	Yönetici ve personeli yasal olarak güvence altına alınması	Ani gelişen ve çözülmesi aciliyet gerektiren iş ve işlemlerin gecikmesi	Bürokratik iş ve işlemlerin sadeleştirilmesi
	Sürdürülebilir çevre politikalarının uygulanıyor olması, toplumun ve yerel yönetimlerin farkındalığı	Çevre duyarlılığı olan kurumların Müdürlüğümüz ile iş birliği yapması, uygulanan müfredatta çevreye yönelik tema ve kazanımların bulunması		Ekolojik dengeyi korumaya yönelik çalışmalara ve eğitimlere toplum, yerel yönetim, STK'ların vb. desteğinin alınarak devam edilmesi

Çevresel	Depremlerin toplumun depreme karşı duyarlılığını artırması	Depremin olası etkilerinin azaltılması ve farkındalığın oluşturulması	İlimizin deprem bölgesine yakın olması Deprem hakkında toplumda verilmesi gereken eğitim ve farkındalık faaliyetlerinin dağınıklığı	Öğrenci ve velilere belli aralıkla bilgilendirme eğitimlerinin düzenlenmesi Depremle ilgili projelere ağırlık verilmesi
-----------------	--	---	---	---

2.7.7.GZFT Analizi

Okulumuzun temel istatistiklerinde verilen okul künyesi, çalışan bilgileri, bina bilgileri, teknolojik kaynak bilgileri ve gelir gider bilgileri ile paydaş anketleri sonucunda ortaya çıkan sorun ve gelişime açık alanlar iç ve dış faktör olarak değerlendirilerek GZFT tablosunda belirtilmiştir. Dolayısıyla olguyu belirten istatistikler ile algıyı ölçen anketlerden çıkan sonuçlar tek bir analizde birleştirilmiştir.

Kurumun güçlü ve zayıf yönleri donanım, malzeme, çalışan, iş yapma becerisi, kurumsal iletişim gibi çok çeşitli alanlarda kendisinden kaynaklı olan güçlülükleri ve zayıflıkları ifade etmektedir ve ayrımda temel olarak okul müdürü/müdürlüğü kapsamında bakılarak iç faktör ve dış faktör ayrımı yapılmıştır.

İÇSEL FAKTÖRLER

Güçlü Yönler

Tablo 25. GZFT Stratejileri Tablosu

Öğrenciler	<ul style="list-style-type: none"> • Öğretmen öğrenci arasında güçlü bir iletişim olması • Nitelikli ve düzenli eğitim ve etkinlikler düzenlenmesi • Öğrencilerin devamının sağlanması
Çalışanlar	<ul style="list-style-type: none"> • Kurum yöneticilerinin deneyimli ve işbirliğine yatkın olması • Teknolojiyi kullanabilen genç bir eğitim kadrosunun olması
Veliler	<ul style="list-style-type: none"> • Öğrenmeye istekli insan kaynağı olması • Okul –Aile Birliğinin okula karşı duyarlı olması
Bina ve Yerleşke	<ul style="list-style-type: none"> • Okulumuzun ulaşımının kolay olması • Şehir merkezine yakın olması
Donanım	<ul style="list-style-type: none"> • Bilişim altyapısının olması ve kullanılması • Bütün sınıflarda akıllı tahta kullanılması • Kamera sisteminin kurulu olması • Isıtma ve aydınlatma sisteminde sorun bulunmaması • Güçlü ve köklü bir yapıya sahip olması
Bütçe	<ul style="list-style-type: none"> • İlçe Milli eğitim müdürlüğümüzün kırtasiye, temizlik vb ihtiyaçlarımızı karşılaması. • Okul aile birliğinin gönüllü kabul ettiği bağışlar
Yönetim Süreçleri	<ul style="list-style-type: none"> • Yönetim süreçleri içerisinde öğretmenlerimizin, öğrencilerimizin ve velilerimizin görüşleri alınarak başarılı bir yönetim süreci olması. • Yönetici kadronun yeniliklere ve değişime açık olması • Zümre öğretmenler arasında güçlü bir iletişim ve işbirliği olması • Öğretmenler kurulunda alınan kararların herkesçe benimsenip uygulanması
İletişim Süreçleri	<ul style="list-style-type: none"> • Etkili iletişim kullanımının yeterli olması. • Sosyal kültürel faaliyetlerin fazla olması

Zayıf Yönler

Öğrenciler	<ul style="list-style-type: none"> • Öğrenci maddi imkânlarının kısıtlı olması
Çalışanlar	<ul style="list-style-type: none"> • Okulumuzda rehber öğretmenin olmaması
Veliler	<ul style="list-style-type: none"> • Veli- okul işbirliğinin istenilen düzeyde olmaması
Bina ve Yerleşke	<ul style="list-style-type: none"> • 1972 yapımı olan binamızın fiziki yapısının günümüz şartlarına uygun olmaması.

Donanım	<ul style="list-style-type: none"> Konferans salonunun olmaması Okulun spor salonunun olmaması Özel Eğitim sınıfının olmaması
Bütçe	<ul style="list-style-type: none"> Okul bütçesinin yetersiz olması.
Yönetim Süreçleri	<ul style="list-style-type: none"> Elektrik sisteminin yetersizliği. Okul güvenliğinin yetersiz oluşu.
İletişim Süreçleri	<ul style="list-style-type: none"> Velilerin sık telefon numarası değiştirerek okula bilgi vermemesinden doğan iletişim eksikliği.

Dışsal Faktörler Fırsatlar

Politik	<ul style="list-style-type: none"> Girişimcilik konusunda farkındalığın artması
Ekonomik	<ul style="list-style-type: none"> Proje ve bilimsel etkinliklerin çeşitliliğinin artması,
Sosyolojik	<ul style="list-style-type: none"> Okul ve çevresinin kalkınmasını sağlamaya yönelik projelerin teşvik edilip yaygınlaştırılması
Teknolojik	<ul style="list-style-type: none"> Sağlıklı internet bağlantısının olması
Mevzuat-Yasal	<ul style="list-style-type: none"> MEB'İN kalite ve misyon farklılaşması konusundaki yeni düzenlemeleri
Ekolojik	<ul style="list-style-type: none"> Okulun şehir gürültüsünden uzak bir yerleşkede bulunması

Tehditler

Politik	<ul style="list-style-type: none"> Eğitim politikalarında yaşanan değişimlerin eğitim kalitesini olumsuz etkilemesi
Ekonomik	<ul style="list-style-type: none"> Velilerin ekonomik durumunun düşük olması
Sosyolojik	<ul style="list-style-type: none"> Okulun fiziksel donanımının yetersiz olması
Teknolojik	<ul style="list-style-type: none"> Öğrenciler tarafından teknoloji kullanım seviyenin düşük olması
Mevzuat-Yasal	<ul style="list-style-type: none"> Eğitim öğretim çalışmalarının desteklenmesi konusunda mali mevzuatın getirdiği kısıtlar
Ekolojik	<ul style="list-style-type: none"> Okul-veli-öğrenci işbirliklerinin yeterli düzeyde olmaması

2.7.8.Tespit ve İhtiyaçların Belirlenmesi

Tablo 26. Tespit ve İhtiyaçların Belirlenmesi

Durum Analizi Aşamaları	Tespitler	İhtiyaçlar
Uygulanmakta Olan Stratejik Planın Değerlendirilmesi	İzleme ve değerlendirme çalışmalarında eksiklikler saptanmıştır.	İzleme ve değerlendirme için etkin bir sistem kurulması
Paydaş Analizi	Aileler ile iletişim ve iş birliği yetersizdir.	Aileler ile ilişkileri güçlendirecek bir ekosistemin kurulması
Okul İçi Analiz	Öğrencilerin öğrenme stilleri arasında en yüksek yüzde (%80) sosyal öğrenmedir.	İş birlikçi öğretim tekniklerine ağırlık verilmesi

3.Bölüm

Geleceğe Bakış

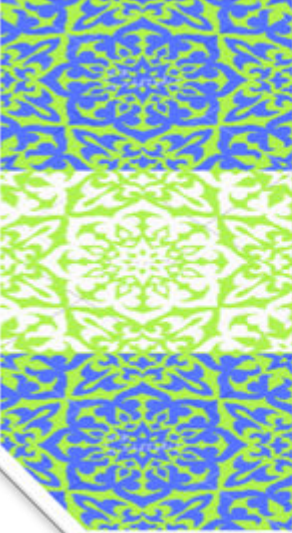


100 
TÜRKİYE CUMHURİYETİNİN YÜZÜNCÜ YILI

3.GELECEĞE BAKIŞ


Okul Müdürlüğümüzün Misyon, vizyon, temel ilke ve değerlerinin oluşturulması kapsamında öğretmenlerimiz, öğrencilerimiz, velilerimiz, çalışanlarımız ve diğer paydaşlarımızdan alınan görüşler, sonucunda stratejik plan hazırlama ekibi tarafından oluşturulan Misyon, Vizyon, Temel Değerler; Okulumuz üst kurulana sunulmuş ve üst kurul tarafından onaylanmıştır.

3.1.MİSYONUMUZ



Yaşamayı, insanları, doğayı seven ve koruyan, Dünya'yı izleyen ve Dünya'ya açılmayı hedefleyen, bilime ve bilimsel çalışmalara açık, ezbere dayanmayan, öğrenme isteği kazanmış, yabancı dili bir araç kabul ederek üst düzeyde öğrenme isteği duyan, özgür düşünen, kendine güvenen, sorunlarını çözebilen, başkalarının haklarına saygılı, takım çalışmasını benimsemiş, ülkesine ve çağına sorumlu bir üst öğrenime ve hayata hazırlayıcı tüm bilgi, beceri tutum ve davranışları kazanan, sosyal insan olmanın gerektirdiği tüm alışkanlıkları davranış haline getiren, bireyleri özveriyle, özenle yetiştirmektedir.

3.2.VİZYONUMUZ



Çağdaş eğitim amaç ve ilkeleri doğrultusunda, Atatürkçü düşüncüyü özümsemiş, milli ve manevi değerlere bağlı, çağdaş yaşamın gerektirdiği bilgi, beceri ve değerlerle donanmış, teknolojik yeniliklere açık ve bunları kullanabilen, sürekli öğrenmeye ve kendini geliştirmeye istekli, kendisi ve çevresi ile barışık, sosyal becerileri güçlü, özgüveni yüksek, sorumluluk sahibi, işbirliği ve ekip çalışmalarına yatkın bireyler yetiştirmek için varız.

3.3.TEMEL DEĞERLERİMİZ



1) Etik değerlere bağlılık: Okulumuzun amaç ve misyonu doğrultusunda görevimizi yerine getirirken yasallık, adalet, eşitlik, dürüstlük ve hesap verebilirlik ilkeleri doğrultusunda hareket etmek temel değerlerimizden biridir.

2) Cumhuriyet değerlerine bağlılık: Cumhuriyete ve çağdaşlığın, bilimin ve aydınlığın ifadesi olan kurucu değerlerine bağlılık en temel değerimizdir.

3) Akademik özgürlüğe öncelik verme: İfade etme, gerçekleri kısıtlama olmaksızın bilgiyi yayma, araştırma yapma ve aktarma özgürlüğünü garanti altına alan akademik özgürlük; okulumuzun vazgeçilmez temel değerlerinden biridir.

4) Etik değerlere bağlılık: Okulumuzun amaç ve misyonu doğrultusunda görevimizi yerine getirirken yasallık, adalet, eşitlik, dürüstlük ve hesap verebilirlik ilkeleri doğrultusunda hareket etmek temel değerlerimizden biridir

5) Liyakat: Kamu hizmetinin etkinliği ve sürekliliği için, işe alım ve diğer personel yönetimi süreçlerinin; yetenek, işe uygunluk ve başarı ölçütü temelinde gerçekleştirilmesi esastır.

6) Cumhuriyet değerlerine bağlılık: Cumhuriyete ve çağdaşlığın, bilimin ve aydınlığın ifadesi olan kurucu değerlerine bağlılık en temel değerimizdir.

7) Kültür öğelerine ve tarihine bağlılık: Cumhuriyet'in ve kültürel değerlerinin korunmasının yanı sıra okulumuzun sahip olduğu varlıkların da korunması temel değerlerimizdendir.

8) Saydamlık: Yönetimsel şeffaflık ve hesap verebilirlik ilkeleri temel değerlerimizdir. Öğrenci merkezlilik: Öğrenme-uygulama ortamlarında yürütülen çalışmaların öğrenci odaklı olması, öğrenciyi ilgilendiren kararlara öğrencilerin katılımının sağlanması esastır.

9) Kaliteyi içselleştirme: Araştırma, eğitim ve idari yapıda oluşturulan kalite bilincinin içselleştirilmesi ve sürekliliğinin sağlanması temel değerlerimizdir.

10) Katılımcılık: İyi yönetişimin vazgeçilmez unsurlarından birinin de katılımcılık olduğu bilinciyle, mali yönden planlama süreci, idari yönden karar alma süreci, kaliteli yönetim için paydaşlarla çalışma ilkesi Üniversitemiz için önemlidir.

11) Ülke sorunlarına/önceliklerine duyarlı: Bilinçli ve sahip çıkılacak öncelikli unsurlara duyarlı bir toplum oluşturmak için üniversite olarak üzerimize düşen görevi yerine getirmek temel ilkelerimizdendir.

4.AMAÇ, HEDEF VE PERFORMANS GÖSTERGESİ İLE STRATEJİLERİN BELİRLENMESİ

4.1. Amaçlar Ve Hedefler

Amaç 1 : Temel eğitimde fırsat eşitliği ve eğitime erişimin sağlandığı, öğretim süreçleri ve eğitim ortamlarının etkin kullanıldığı bir ekosistemde, öğrencileri çağın gerektirdiği evrensel yeterliliklere sahip, millî ve manevi değerleri benimsemiş sağlıklı ve mutlu bireyler olarak yetiştirmek.

Hedef 1.1: Temel eğitimde fırsat eşitliğini sağlayarak eğitime erişimi artırmaya yönelik iyileştirmeler hayata geçirilecektir.

Hedef 1.2: Okul öncesi eğitim desteklenerek erişim imkânları artırılacaktır.

Hedef 1.3: Temel eğitimde bilimsel, sosyal, sportif, kültürel, sanatsal ve toplumsal hizmet gibi alanlarda etkinliklere katılım oranı artırılacak ve sürekli öğrenmeye teşvik etmek amacıyla öğrencilere okuma kültürü kazandırılacaktır.

Hedef 1.4: İlkokul ve ortaokulda öğrenme kayıplarını azaltmaya yönelik destekleyici mekanizmalar güçlendirilecektir.

Amaç 2 : Farklılıkları dikkate alan bir özel eğitim ve rehberlik anlayışıyla öğrencilerin, eğitim ve yaşam süreçlerindeki potansiyellerini en üst düzeye çıkaracak ve özel gereksinimli bireylerin toplumla bütünleşmelerini sağlayacak bilgi ve beceriler ile ilgi ve yetenekleri doğrultusunda gelişimlerini destekleyecek fiziki, beşerî ve teknolojik imkânları artırmak.

Hedef 2.1 : Öğrencilerin bireysel özelliklerine ve öğrenme ihtiyaçlarına uygun fiziksel ve beşerî iyileştirmeler sağlanarak eğitime erişimleri artırılacaktır.

Hedef 2.2 : Özel eğitim ihtiyacı olan öğrencilerin kendi ilgi ve yetenekleri doğrultusunda sosyal ve akademik gelişimleri desteklenecektir.

Amaç 3: Türkiye Yüzyılı vizyonu doğrultusunda İlimizin uluslararası alanda görünürlüğünü artıracak eğitim çalışmalarıyla ilimiz vatandaşlarına yönelik eğitim öğretim faaliyetlerini yaygınlaştırmak ve eğitim iş birlikleri geliştirmek.

Hedef 3.1: Kurumlarımızın Uluslararası standartlara ulaşmasını sağlamak amacıyla eTwinning çalışmaları geliştirilecektir.

Amaç 4: Türkiye Yüzyılı vizyonu doğrultusunda fiziki ve teknolojik altyapısıyla güçlü, nitelikli personelle eğitime erişimi ve eğitimde kaliteyi artıracak, etkin ve hesap verebilen kurumsal yapıyı geliştirmek.

Hedef 4.1 : Öğretmen yetiştirme ve geliştirme süreci; mesleğe kabuleden önceki eğitimden başlanarak mesleki gelişim ve mesleki gelişimini içerecek şekilde ihtiyaçlar doğrultusunda yeniden yapılandırılacak, öğretmenlik mesleğinin niteliği ve toplumsal statüsü güçlendirilecek, personel nitelikleri artırılacaktır.

4.2. Performans Göstergeleri

Tablo 27. Performans Göstergeleri Tablosu

Hedef 1.1.	Temel eğitimde fırsat eşitliğini sağlayarak eğitime erişimi artırmaya yönelik iyileştirmeler hayata geçirilecektir.		Sorumlu Birim	İş Birliği Yapılacak Birim(ler)
PG NO	Performans Göstergeleri	KRİTER		
PG-1.1.1	Temel eğitimde okullaşma oranı (%)	6-9 Yaş İlkokul	Temel Eğitim	İnşaat ve Emlak, Bilgi İşlem ve Eğitim Teknolojileri, Din Öğretimi, Özel Öğretim Kurumları, Destek
		10-13 Yaş Ortaokul		
PG-1.1.2	Temel eğitimde öğrenci sayısı 30'dan fazla olan şube oranı (%)	İlkokul		
Hedef 1.2.	Okul öncesi eğitim desteklenerek erişim imkânları artırılabilecektir.		Sorumlu Birim	İş Birliği Yapılacak Birim(ler)
PG NO	Performans Göstergeleri	KRİTER		
PG-1.2.1	İlkokul birinci sınıf öğrencilerinden en az bir yıl okul öncesi eğitim almış öğrenci oranı (%)	İlkokul	Temel Eğitim	Bilgi İşlem ve Eğitim Teknolojileri, Strateji Geliştirme, İnşaat ve Emlak, Özel Öğretim Kurumları
PG-1.2.2	3-5 yaş grubu okullaşma oranı (%)	3-5 yaş Okul Öncesi		
PG-1.2.3	Ebeveynine aile eğitimi verilen okul öncesi çocuk sayısı	Okul Öncesi		
Hedef 1.3.	Temel eğitimde bilimsel, sosyal, sportif, kültürel, sanatsal ve toplumsal hizmet gibi alanlarda etkinliklere katılım oranı artırılacak ve sürekli öğrenmeye teşvik etmek amacıyla öğrencilere okuma kültürü kazandırılacaktır.		Sorumlu Birim	İş Birliği Yapılacak Birim(ler)
PG NO	Performans Göstergeleri	KRİTER		
PG-1.3.1	Temel eğitimde en az bir sosyal etkinliğe katılan öğrenci oranı (%)	İlkokul	Temel Eğitim	İnşaat ve Emlak, Bilgi İşlem ve Eğitim Teknolojileri, Din Öğretimi, Özel Öğretim Kurumları, Destek
PG-1.3.2	Temel eğitimde en az bir bilimsel etkinliğe katılan öğrenci oranı (%)	İlkokul		
PG-1.3.3	Temel eğitimde öğrenci başına okunan kitap sayısı oranı (%)	İlkokul		
PG-1.3.4	Temel eğitimde okuma kültürünü artırmaya yönelik düzenlenen etkinliklere katılan öğrenci oranı (%)	İlkokul		
PG-1.3.5	Geleneksel çocuk oyunlarına yönelik bahçe düzenlemesi yapılan okul oranı (%)	Okul Öncesi		
		İlkokul		
Hedef 1.4.	İlkokul öğrenme kayıplarını azaltmaya yönelik destekleyici mekanizmalar güçlendirilecektir.		Sorumlu Birim	İş Birliği Yapılacak Birim(ler)
PG NO	Performans Göstergeleri	KRİTER		
PG-1.4.1	İlkokullarda yetiştirme programına dâhil olması beklenen öğrencilerin programa katılma oranı (%) İYEP	İlkokul		
PG-1.4.2	20 gün ve üzeri özürsüz devamsızlık yapan öğrenci oranı (%)	İlkokul		

Hedef 2.1.	Öğrencilerin bireysel özelliklerine ve öğrenme ihtiyaçlarına uygun fiziksel ve beşerî iyileştirmeler sağlanarak eğitime erişimleri artırılacaktır.		Sorumlu Birim	İş Birliği Yapılacak Birim(ler)
PG NO	Performans Göstergeleri	KRİTER		
PG-2.1.1	Kaynaştırma/ bütünleştirme uygulamaları yoluyla eğitim alan öğrencilerin örgün eğitimdeki toplam özel eğitim ihtiyacı olan öğrencilere oranı (%)	RAM	Özel Eğitim ve Rehberlik	Bilgi İşlem ve Eğitim Teknolojileri, Temel Eğitim, Ortaöğretim, Din Öğretimi, Özel Öğretim Kurumları, Mesleki ve Teknik Eğitim , İnşaat ve Emlak
PG-2.1.2	Özel eğitim alanında eğitim verilen paydaş sayısı	Eğitim verilen personel sayısı (Özel Eğitim Okulların + Bilsemeleri içerir)		
Hedef 2.2.	Özel eğitim ihtiyacı olan öğrencilerin kendi ilgi ve yetenekleri doğrultusunda sosyal ve akademik gelişimleri desteklenecektir.		Sorumlu Birim	İş Birliği Yapılacak Birim(ler)
PG NO	Performans Göstergeleri	KRİTER		
PG-2.2.1	Sosyal etkinliklerde en az bir faaliyete katılan özel eğitim öğrenci sayısı	Özel eğitim		
Hedef 3.1.	Kurumlarımızın Uluslararası standartlara ulaşmasını sağlamak amacıyla eTwinning çalışmaları geliştirilecektir.		Sorumlu Birim	İş Birliği Yapılacak Birim(ler)
PG NO	Performans Göstergeleri	KRİTER		
PG-3.1.1	eTwinning faaliyetleri kapsamında Ulusal Kalite etiketi alan öğretmen sayısı	Tüm Okullar	Strateji Geliştirme	Din Öğretimi, Ortaöğretim, Mesleki Ve Teknik Eğitim Bölümü, Temel Eğitim, Özel Öğretim Kurumları, Hayat Boyu Öğrenme
PG-3.1.2	eTwinning faaliyetleri kapsamında Avrupa Kalite etiketi alan öğretmen sayısı	Tüm Okullar		
PG-3.1.3	eTwinning faaliyetleri kapsamında yürütülen proje sayısı	Tüm Okullar		
Hedef 4.1.	Öğretmen yetiştirme ve geliştirme süreci; mesleğe kabulden önceki eğitimden başlanarak mesleki gelişim ve mesleki gelişimini içerecek şekilde ihtiyaçlar doğrultusunda yeniden yapılandırılacak, öğretmenlik mesleğinin niteliği ve toplumsal statüsü güçlendirilecek, personel nitelikleri artırılacaktır.		Sorumlu Birim	İş Birliği Yapılacak Birim(ler)
PG NO	Performans Göstergeleri	KRİTER		
PG-4.1.1	Okul Yöneticileri ve Öğretmenlere Açılan Hizmetiçi Kurs Sayısı	Tüm İlçe	İnsan Kaynakları	Bilgi İşlem ve Eğitim Teknolojileri, Din Öğretimi, Hayat Boyu Öğrenme, Mesleki ve Teknik Eğitim, Ortaöğretim, Özel Eğitim ve Rehberlik, Özel Öğretim Kurumları, Temel Eğitim, Strateji Geliştirme
PG-4.1.2	Okul Yöneticileri ve Öğretmenlere Yapılan Bilgilendirme toplantı ve seminer sayısı	Tüm İlçe		

Tablo 28. Amaç, Hedef, Gösterge ve Stratejilere İlişkin Kart Şablonu

Amaç 1	Temel eğitimde fırsat eşitliği ve eğitime erişimin sağlandığı, öğretim süreçleri ve eğitim ortamlarının etkin kullanıldığı bir ekosistemde, öğrencileri çağın gerektirdiği evrensel yeterliliklere sahip, millî ve manevi değerleri benimsemiş sağlıklı ve mutlu bireyler olarak yetiştirmek.								
Hedef 1.1	Temel eğitimde fırsat eşitliğini sağlayarak eğitime erişimi artırmaya yönelik iyileştirmeler hayata geçirilecektir.								
Performans Göstergeleri	Hedef Etkisi*	Başlangıç Değeri**	1. Yıl	2. Yıl	3. yıl	4. Yıl	5. Yıl	İzleme Sıklığı	Rapor Sıklığı
PG 1.1.1	%25	99,6	100	100	100	100	100	HER YIL	HER YIL
PG 1.1.2	%10	21,18	19,00	18,00	17,00	16,00	15,00	HER YIL	HER YIL
Koordinatör Birim	Okul Yönetim Kadrosu								
İş birliği Yapılacak Birimler	Öğretmenler, Veliler, RAM, İlçe MEM								
Riskler	• Mevzuatın özel öğretimle ilgili yeterli uygulama alanı sunamaması								
Stratejiler	S-1.1.1 Okula kayıt konusunda yapılan yasal düzenlemelerin uygulanması sağlanacaktır. S-1.1.2 Tüm öğrencilerimize fırsat eşitliği içinde eğitimlerine devam edebilmeleri için uygulanan ücretsiz ders kitapları ve öğrenci taşıma hizmetleri gibi uygulamalar iyileştirilerek devam edecektir. S-1.1.3 Öğrencilerin şubelere dağılımına yönelik mevcut durum analizi yapılacak ve okulların fiziki mekân kapasitesi artırılabilecektir.								
Maliyet Tahmini	10.000 TL								
Tespitler	• Öğrenci sayısındaki artış nedeniyle derslik ihtiyacının oluşması								
İhtiyaçlar	• Okul standartlarının gelişmeler doğrultusunda yeniden yapılandırılması								

Tablo 29. Amaç, Hedef, Gösterge ve Stratejilere İlişkin Kart Şablonu

Amaç 1	Temel eğitimde fırsat eşitliği ve eğitime erişimin sağlandığı, öğretim süreçleri ve eğitim ortamlarının etkin kullanıldığı bir ekosistemde, öğrencileri çağın gerektirdiği evrensel yeterliliklere sahip, millî ve manevi değerleri benimsemiş sağlıklı ve mutlu bireyler olarak yetiştirmek.								
Hedef 1.2	Okul öncesi eğitim desteklenerek erişim imkânları artırılacaktır								
Performans Göstergeleri	Hedef Etkisi*	Başlangıç Değeri**	1. Yıl	2. Yıl	3. yıl	4. Yıl	5. Yıl	İzleme Sıklığı	Rapor Sıklığı
PG 1.2.1	%30	84	88	90	93	96	100	HER YIL	HER YIL
PG 1.2.2	%20	70, 70	82	85	90	95	100	HER YIL	HER YIL
PG 1.2.3	%30	0	60	70	80	90	100	HER YIL	HER YIL
Koordinatör Birim	Okul Yönetim Kadrosu								
İş birliği Yapılacak Birimler	Öğretmenler, Veliler, RAM, İlçe MEM								

Riskler	<ul style="list-style-type: none"> • İhtiyaçların karşılanmasına yönelik mali kaynakların yetersiz kalması • Okul öncesi eğitimde kurumsal kapasitede istenilen düzeye ulaşılamaması
Stratejiler	<p>S-1.2.1 Okul öncesi eğitimde fiziki mekân kapasitesi artırılabacaktır.</p> <p>S-1.2.2 Okul öncesi eğitimde ebeveyn bilgilendirme çalışmaları artırılabacaktır.</p> <p>S-1.2.3 Okul öncesi eğitimde okul-aile iş birliği; farkındalık geliştirme ve bilgilendirme çalışmaları yapılarak geliştirilecektir.</p>
Maliyet Tahmini	10.000 TL
Tespitler	<ul style="list-style-type: none"> • Okul öncesi eğitim standartlarının güncel olmaması • Okul öncesi eğitim özelinde yardımcı personele ihtiyaç duyulması • Ailelerin okul öncesi eğitime ilişkin farkındalık düzeyinin yeterince yüksek olmaması
İhtiyaçlar	<ul style="list-style-type: none"> • Okul öncesi eğitimin standartlarının güncellenmesi • Okul öncesi dönemde erişim imkânlarının artırılması • Okul öncesi eğitimin kurumsal kapasitesinin artırılması * Aile eğitimlerine devam edilmesi

Tablo 30. Amaç, Hedef, Gösterge ve Stratejilere İlişkin Kart Şablonu

Amaç 1	Temel eğitimde fırsat eşitliği ve eğitime erişimin sağlandığı, öğretim süreçleri ve eğitim ortamlarının etkin kullanıldığı bir ekosistemde, öğrencileri çağın gerektirdiği evrensel yeterliliklere sahip, millî ve manevi değerleri benimsemiş sağlıklı ve mutlu bireyler olarak yetiştirmek.								
Hedef 1.3	Temel eğitimde bilimsel, sosyal, sportif, kültürel, sanatsal ve toplumsal hizmet gibi alanlarda etkinliklere katılım oranı artırılacak ve sürekli öğrenmeye teşvik etmek amacıyla öğrencilere okuma kültürü kazandırılacaktır.								
Performans Göstergeleri	Hedef Etkisi*	Başlangıç Değeri**	1. Yıl	2. Yıl	3. yıl	4. Yıl	5. Yıl	İzleme Sıklığı	Rapor Sıklığı
PG 1.3.1	%10	100	100	100	100	100	100	HER YIL	HER YIL
PG 1.3.2	%5	19	80	100	120	150	200	HER YIL	HER YIL
PG 1.3.3	%10	10	20	30	40	45	50	HER YIL	HER YIL
PG 1.3.4	%5	50	80	100	120	150	200	HER YIL	HER YIL
PG 1.3.5	%5	20	80	100	120	150	200	HER YIL	HER YIL
Koordinatör Birim	Okul Yönetim Kadrosu								
İş birliği Yapılacak Birimler	Öğretmenler, Veliler, RAM, İlçe MEM								
Riskler	<ul style="list-style-type: none"> • Okul dışı sosyal etkinliklere öğrenci katılımında güvenlik riskinin var olması • Mali ihtiyaçların teminindeki kaynak yetersizliği • Dezavantajlı bölgelerde sosyal etkinliklerin uygulanmasına yönelik zorluklar 								
Stratejiler	<p>S-1.3.1 Temel eğitim okulları arasında yarışmalar ve etkinlikler düzenlenecektir.</p> <p>S-1.3.2 Öğrencilerin insan, şehir, kültür ve medeniyet arasındaki ilişkiyi kavrayarak kendi yaşadığı şehri yakından tanıması, imkân ve özelliklerini öğrenerek mekân ve zaman ilişkisi bağlamında keşfetmesi, şehrinin soyut ve somut kültürel mirasını, değerlerini bilmesi ve koruması için okul içi ve okul dışı etkinlikler yapılacaktır.</p>								

	<p>S-1.3.3 Öğrencilerin bilimsel, kültürel, sanatsal, sportif ve toplumsal hizmet etkinliklerine katılımını artırmak amacıyla çok yönlü destekleme ve izleme- değerlendirme mekanizmaları geliştirilerek, çocukların sağlıklı yaşam becerileri ve alışkanlıklar edinmeleri için sağlıklı beslenme ve fiziksel aktivitelerine yönelik çalışmalar yürütülecektir.</p> <p>S-1.3.4 Okul bahçeleri geleneksel çocuk oyunlarına yönelik düzenlenecek ve e-Okul Siste- mi'nde bulunan sosyal etkinlik modülünde geleneksel çocuk oyunlarının izleme ve değerlendirme çalışması gerçekleştirilecektir.</p> <p>S-1.3.5 TÜBİTAK ve diğer ulusal proje yarışma, bilimsel etkinliklerine katılım oranlarını arttırmaya yönelik öğrenci destekleme faaliyetleri yapılacaktır.</p>
Maliyet Tahmini	10.000 TL
Tespitler	<ul style="list-style-type: none"> • Öğrencilerin öğrenme etkinliklerini destekleyecek, yenilikçi ve yaratıcı düşünme becerilerini geliştirecek fırsatların yetersiz olması • Ailelerin akademik kaygı sebebiyle öğrencileri sosyal ve kültürel etkinliklere daha az göndermeleri • Okulların, çevrelerinde bulunan ve öğrencilerin gelişimlerine katkı sunabilecek kurum ve kuruluşlarla yeterince etkileşim içinde olmaması • Bağımlılık oluşturan (obezite, dijital bağımlılık vd.) unsurların erken yaşlarda ortaya çıkması
İhtiyaçlar	<ul style="list-style-type: none"> • İlgili kurum ve kuruluşlarla iş birliğinin artırılması • Öğrencilerin sosyal, sportif, kültürel açıdan fırsat eşitliği temelinde desteklenme ihtiyacı • Öğrencileri sosyal, sportif, kültürel faaliyetlere yönlendirecek teşvik mekanizmalarının güçlendirilmesi • Okul bahçelerinde ve diğer eğitim ortamlarında geleneksel oyun alanı ihtiyacı

Tablo 31. Amaç, Hedef, Gösterge ve Stratejilere İlişkin Kart Şablonu

Amaç 1	Temel eğitimde fırsat eşitliği ve eğitime erişimin sağlandığı, öğretim süreçleri ve eğitim ortamlarının etkin kullanıldığı bir ekosistemde, öğrencileri çağın gerektirdiği evrensel yeterliliklere sahip, millî ve manevi değerleri benimsemiş sağlıklı ve mutlu bireyler olarak yetiştirmek.								
Hedef 1.4	İlkokul ve ortaokulda öğrenme kayıplarını azaltmaya yönelik destekleyici mekanizmalar güçlendirilecektir.								
Performans Göstergeleri	Hedef Etkisi*	Başlangıç Değeri**	1. Yıl	2. Yıl	3. yıl	4. Yıl	5. Yıl	İzleme Sıklığı	Rapor Sıklığı
PG 1.4.1	%25	60	61	62	63	64	65	HER YIL	HER YIL
PG 1.4.2	%25	%5	%4	%3	%+2	%1	0	HER YIL	HER YIL
Koordinatör Birim	Okul Yönetim Kadrosu								
İş birliği Yapılacak Birimler	Öğretmenler, Veliler, RAM, İlçe MEM								

Riskler	<ul style="list-style-type: none"> Aileleri gelişim temelli değerlendirme anlayışından uzaklaştıran kademeler arası geçişlerde uygulanan sınav yöntemlerinin devam ettirilmesi Öğrencilerin okula devamının sağlanması hususunda okul-aile iş birliğinin yetersiz kalması Öğrenme kayıplarının telafi edilmesi amacıyla düzenlenen mekanizmaların yetersiz kalması
Stratejiler	<p>S-1.4.1 Destekleme ve Yetiştirme Kursları'na yönelik ihtiyaç analizleri doğrultusunda nitelik artırma çalışmaları yapılacaktır.</p> <p>S-1.4.2 İlkokullarda mevcut yetiştirme programlarının tamamlanamamasına sebep olan durumlara yönelik tedbirler geliştirilecektir.</p> <p>S-1.4.3 Evde ya da hastanede eğitim alan öğrencilerin durumlarının, e-Okul Yönetim Bilgi Sistemi'ne eksiksiz bir şekilde işlenmesi ve eğitim hizmetlerine yönelik gerekli planlama- nın yapılması sağlanacaktır.</p> <p>S-1.4.4 Öğrencilerin devamsızlık nedenleri analiz edilerek ailelere yönelik bilgilendirme çalışmaları yapılacaktır.</p>
Maliyet Tahmini	10.000 TL
Tespitler	<ul style="list-style-type: none"> Destekleme ve Yetiştirme Kursları'nda devamsızlık oranının ve kapanan kurs sayısının fazla olması İlkokullarda yetiştirme programına katılımın az olması Öğrenme kayıplarını önlemeye yönelik mekanizmaların yetersiz kalması
İhtiyaçlar	<ul style="list-style-type: none"> Devamsızlığın önlenmesi ve öğrenme kayıplarının giderilmesi için rehberlik sisteminin geliştirilmesi Öğrenciler üzerinde sınav baskısı oluşturmayacak bir geçiş sistemi Öğrenme kayıplarını telafi edecek güçlü mekanizmalara ihtiyaç duyulması

Tablo 32. Amaç, Hedef, Gösterge ve Stratejilere İlişkin Kart Şablonu

Amaç 2	Farklılıkları dikkate alan bir özel eğitim ve rehberlik anlayışıyla öğrencilerin, eğitim ve yaşam süreçlerindeki potansiyellerini en üst düzeye çıkaracak ve özel gereksinimli bireylerin toplumla bütünleşmelerini sağlayacak bilgi ve beceriler ile ilgi ve yetenekleri doğrultusunda gelişimlerini destekleyecek fiziki, beşerî ve teknolojik imkânları artırmak.								
Hedef 2.1	Öğrencilerin bireysel özelliklerine ve öğrenme ihtiyaçlarına uygun fiziksel ve beşerî iyileştirmeler sağlanarak eğitime erişimleri artırılabilecektir.								
Performans Göstergeleri	Hedefe Etkisi*	Başlangıç Değeri**	1. Yıl	2. Yıl	3. yıl	4. Yıl	5. Yıl	İzleme Sıklığı	Rapor Sıklığı
PG 2.1.1	%25	0	5	7	9	11	15	HER YIL	HER YIL
PG 2.1.2	%25	0	5	7	9	11	15	HER YIL	HER YIL
Koordinatör Birim	Okul Yönetim Kadrosu								
İş birliği Yapılacak Birimler	Öğretmenler, Veliler, RAM, İlçe MEM								
Riskler	<ul style="list-style-type: none"> Sunulacak eğitimler için paydaşların talebinin istenen düzeyde olmaması Aile istenen katılımın düzeyde olmaması. 								
Stratejiler	<p>S-2.1.1 Özel eğitim ihtiyacı olan öğrencilerin öğrenim gördüğü pansiyonu bulunan özel eğitim okullarındaki barınma hizmetlerinin kalitesi iyileştirilecektir.</p> <p>S-2.1.2 Kaynaştırma/bütünleştirme yoluyla eğitimlerini sürdüren öğrencilere yönelik bilgi, beceri, tutum ve farkındalık kazandırmak için</p>								

	ilgili tüm paydaşlara (öğretmenler, okul yöneticileri, il/ilçe MEM şef ve şube müdürleri ve aileler) çevrim içi veya yüz yüze eğitimler verilecektir. S-2.1.3 Öğretmenlere, en son özel eğitim stratejileri, teknikleri ve en iyi uygulamalar hakkında hizmet içi eğitim, velilere ise Rehberlik ve Araştırma Merkezleri'nde özel eğitim alanında seminerler yüz yüze ve çevrim içi olarak sunulacaktır. S-2.1.4 Kaynaştırma/bütünleştirme uygulamalarının yürütüldüğü okullarda özel eğitim hizmetlerinin koordinasyonunun sağlanmasına yönelik çalışmalar (mevzuat düzenlemeleri, kaynaştırma/bütünleştirme uygulamalarının yürütüldüğü okullarda özel eğitim öğretmeni normu sağlanması vb.) yürütülecektir.
Maliyet Tahmini	10.000 TL
Tespitler	Özel eğitim ihtiyacı olan öğrencilerin Pansiyonda kalmak istememeleri • Kaynaştırma/bütünleştirme uygulamaları yoluyla eğitim hakkında ilgili paydaşların yeterli düzeyde bilgi sahibi olmaması • Özel eğitim ihtiyacı olan öğrencilerin özellikleri ve eğitim süreçleri hakkında ilgili paydaşların yeterli düzeyde bilgi sahibi olmaması
İhtiyaçlar	• İlgili paydaşların kaynaştırma/bütünleştirme uygulamaları yoluyla eğitim hakkında bilgi ve farkındalık düzeylerinin artırılması • Öğretmenler, okul yöneticileri ve diğer personel ile ailelerin özel eğitim ihtiyacı olan öğrencilere yönelik bilgi, beceri, tutum ve farkındalıklarının geliştirilmesi

Tablo 33. Amaç, Hedef, Gösterge ve Stratejilere İlişkin Kart Şablonu

Amaç 2	Farklılıkları dikkate alan bir özel eğitim ve rehberlik anlayışıyla öğrencilerin, eğitim ve yaşam süreçlerindeki potansiyellerini en üst düzeye çıkaracak ve özel gereksinimli bireylerin toplumla bütünleşmelerini sağlayacak bilgi ve beceriler ile ilgi ve yetenekleri doğrultusunda gelişimlerini destekleyecek fiziki, beşerî ve teknolojik imkânları artırmak.								
Hedef 2.2	Özel eğitim ihtiyacı olan öğrencilerin kendi ilgi ve yetenekleri doğrultusunda sosyal ve akademik gelişimleri desteklenecektir.								
Performans Göstergeleri	Hedef Etkisi*	Başlangıç Değeri**	1. Yıl	2. Yıl	3. yıl	4. Yıl	5. Yıl	İzleme Sıklığı	Rapor Sıklığı
PG 2.2.1	%20	2	4	6	8	10	12	HER YIL	HER YIL
Koordinatör Birim	Okul Yönetim Kadrosu								
İş birliği Yapılacak Birimler	Öğretmenler, Veliler, RAM, İlçe MEM								
Riskler	<ul style="list-style-type: none"> • Öğrenme ortamlarının geliştirilmesinde ve materyallerin üretilmesinde mali kaynakların yetersizliği nedeniyle çalışmaların yürütülememesi • Fikri ve sınai mülkiyet haklarına yönelik yapılacak çalışmalarda sürecin uzun olması nedeniyle motivasyonun korunamaması • Özel eğitim ihtiyacı olan bireylerin Özel Eğitim ve Rehabilitasyon Merkezleri'nde verilen eğitimlerden etkin ve verimli bir şekilde yararlanamaması 								
Stratejiler	<p>S-2.2.1 Özel eğitim ihtiyacı olan öğrencilere ve ailelerine yönelik özel eğitim materyalleri ve dijital özel eğitim platformlarına ilave içerikler geliştirilecek ve var olanlar güncellenecektir.</p> <p>S-2.2.2 Özel yetenekli öğrencilere yönelik öğrenme ortamlarının iyileştirilmesi sağlanacaktır.</p> <p>S-2.2.3 Özel yetenekli öğrencilerin fikri ve sınai mülkiyet farkındalığının artırılması sağlanacaktır.</p>								

	S-2.2.4 Özel eğitim ihtiyacı olan öğrencilerle olağan gelişim gösteren öğrencilerin birlikte yer alacakları sosyal, kültürel, sanatsal ve sportif faaliyetlerin standart olarak düzenlenmesine yönelik çalışmalar yapılacaktır.
Maliyet Tahmini	10.000 TL
Tespitler	<ul style="list-style-type: none"> • Özel eğitim alanına yönelik öğrenme ortamları, ders yapıları ve materyallerinin geliştirme çalışmalarının yeterli düzeyde olmaması • Sosyal, kültürel, sanatsal ve sportif faaliyetlere özel eğitim ihtiyacı olan öğrencilerin yeterli düzeyde katılmaması • Özel Eğitim ve Rehabilitasyon Merkezleri'nden hizmet alanların devam takibi ile eğitim hizmeti kalitesine ilişkin denetimlerin etkili bir şekilde yürütülememesi
İhtiyaçlar	<ul style="list-style-type: none"> • Özel eğitim alanına yönelik öğrenme ortamları, ders yapıları ve Materyallerinin geliştirilmesinde çalışmaların artırılması • Sosyal, kültürel, sanatsal ve sportif faaliyetlere özel eğitim ihtiyacı olan öğrencilerin katılımlarının artırılması • Özel eğitim ve rehabilitasyon merkezlerinde devam durumu ve eğitim hizmeti kalitesinin izlenmesine ve iyileştirilmesine yönelik denetimlerin artırılması.

Tablo 34. Amaç, Hedef, Gösterge ve Stratejilere İlişkin Kart Şablonu

Amaç 3	Türkiye Yüzyılı vizyonu doğrultusunda İlimizin uluslararası alanda görünürlüğünü artıracak eğitim çalışmalarıyla ilimiz vatandaşlarına yönelik eğitim öğretim faaliyetlerini yaygınlaştırmak ve eğitim iş birlikleri geliştirmek.									
Hedef 3.1	Kurumlarımızın Uluslararası standartlara ulaşmasını sağlamak amacıyla eTwinning çalışmaları geliştirilecektir.									
Performans Göstergeleri	Hedef Etkisi*	Başlangıç Değeri**	1. Yıl	2. Yıl	3. yıl	4. Yıl	5. Yıl	İzleme Sıklığı	Rapor Sıklığı	
PG 3.1.1	%20	0	2	4	6	8	11	HER YIL	HER YIL	
PG 3.1.2	%20	0	2	4	6	8	11	HER YIL	HER YIL	
PG 3.1.3	%20	1	3	5	7	9	11	HER YIL	HER YIL	
Koordinatör Birim	Okul Yönetim Kadrosu									
İş birliği Yapılacak Birimler	Öğretmenler, Veliler, RAM, İlçe MEM									
Riskler	<ul style="list-style-type: none"> • Okul/kurumlarımızdaki personelin motivasyon eksikliği. • Ödüllendirme sisteminin yetersizliği • Öğretmenlerin teknoloji kullanım becerilerindeki eksiklikler. 									
Stratejiler	<p>S-3.1.1 Kurumlarımızın Uluslararası standartlara ulaşmasını ve Avrupa öğrenme topluluğunun bir parçası olmalarını sağlamak amacıyla, eTwinning platformunda Uluslararası Projeler yürüterek Ulusal ve Avrupa Kalite Etiketleri ile Avrupa Özel Ödülü alan öğretmen sayısını artırmak</p> <p>S-3.1.2 Kurumlarımızın Uluslararası standartlara ulaşmasını ve kurum içi öğretmen iletişiminin etkili olmasını sağlamak amacıyla, ulusal ve uluslararası düzeyde proje yürüten öğretmen sayısını ve okul levhası sayısını artırmak.</p> <p>S-3.1.3 eTwinning portalında yürütülen proje sayılarını artırmak yoluyla Erasmus+ projelerine teşvik etmek ve katılımın artmasını sağlamak.</p>									
Maliyet Tahmini	10.000 TL									

Tespitler	<ul style="list-style-type: none"> • Öğretmenlerin güncel ihtiyaçlar doğrultusunda öğretim yöntem ve tekniklerini güncel tutma konusundaki eksiklikleri • Öğretimde teknoloji kullanımı konusunda öğretmen yetkinliklerinin istenilen düzeyde olmaması
İhtiyaçlar	<ul style="list-style-type: none"> • Öğretmenlerin proje tabanlı öğretim hakkında bilgilendirilmesi • Öğretmenlerin eğitimde teknoloji kullanımı konusunda yeterliliklerinin artırılması • Okul yöneticilerinin eTwinning platformunun eğitim-öğretim çalışmalarına katkısı konusunda bilgilendirilmesi • Okul yöneticilerinin öğretmenleri eTwinning Platformunu kullanmaya ve proje üretmeye teşvik etmesi

Tablo 35. Amaç, Hedef, Gösterge ve Stratejilere İlişkin Kart Şablonu

Amaç 4	Türkiye Yüzyılı vizyonu doğrultusunda fiziki ve teknolojik altyapısıyla güçlü, nitelikli personelle eğitime erişimi ve eğitimde kaliteyi artıracak, etkin ve hesap verebilen kurumsal yapıyı geliştirmek.								
Hedef 4.1	Öğretmen yetiştirme ve geliştirme süreci; mesleğe kabulden önceki eğitimden başlanarak mesleki gelişim ve mesleki gelişimini içerecek şekilde ihtiyaçlar doğrultusunda yeniden yapılandırılacak, öğretmenlik mesleğinin niteliği ve toplumsal statüsü güçlendirilecek, personel nitelikleri artırılabacaktır.								
Performans Göstergeleri	Hedef Etkisi*	Başlangıç Değeri**	1. Yıl	2. Yıl	3. yıl	4. Yıl	5. Yıl	İzleme Sıklığı	Rapor Sıklığı
PG 4.1.1	%25	0	2	4	6	7	8	HER YIL	HER YIL
PG 4.1.2	%25	2	4	5	6	7	8	HER YIL	HER YIL
Koordinatör Birim	Okul Yönetim Kadrosu								
İş birliği Yapılacak Birimler	Öğretmenler, Veliler, RAM, İlçe MEM								
Riskler	YÖK ve üniversiteler ile yeterli düzeyde iş birliği imkânı sağlanamaması Politika değişiklikleri yaşanması Değişen teknolojik gelişmelere karşı uyum								
Stratejiler	<p>S-4.1.1 Öğretmenlerimizin ve okul yöneticilerimizin mesleki gelişimlerini sürekli desteklemek üzere üniversitelerle ve STK'lerle yüz yüze, örgün ve/veya uzaktan eğitim iş birlikleri hayata geçirilerek eğitimler düzenlenecektir.</p> <p>S-4.1.2 AR-GE Çalışmaları Kapsamında ihtiyaç analizleri yapılarak okul yöneticileri ve öğretmenlere eğitimler düzenlenecektir.</p> <p>S-4.1.3 Stratejik planlama ve projelerle ilgili ihtiyaç duyulan alanlarda Hizmetiçi eğitimler düzenlenecektir.</p>								
Maliyet Tahmini	10.000 TL								
Tespitler	<ul style="list-style-type: none"> • Yönetici ve öğretmenlerin mesleki gelişim eğitimlerinde üniversiteler ile yeterli düzeyde iş birliği imkânı sağlanamaması • Öğretmen ve yöneticilere verilen mesleki gelişim eğitimlerinin nitelik ve niceliğinin geliştirilmeye açık olması • Öğretmenlerin talep ettikleri düzeyde eğitim alamaması • Öğretmenlerin mesleki gelişim ihtiyaç ve önceliklerini belirlemede okulların ihtiyaçlarının yeterli düzeyde dikkate alınmaması • Pedagojik formasyon eğitimlerinin, öğretmenleri yeterli düzeyde mesleğe hazırlayamaması 								

İhtiyaçlar	<ul style="list-style-type: none"> • İhtiyaç duyulan alanlarda öğretmen ve yöneticilere üniversiteler aracılığıyla mesleki gelişim eğitimlerinin verilmesi • Mesleki gelişimde, yerel ihtiyaçlara duyarlı ve okul bağlamıyla uyumlu yeni yaklaşımlar olarak tanımlanan mesleki gelişim toplulukları, okul temelli mesleki gelişim ve öğretmen- yönetici hareketlilik programlarının yaygınlaştırılması ve öğretmenlerin bu faaliyetlere erişilebilirliğinin artırılması • Pedagojik formasyona ilişkin eğitimlerin adayların uygulama becerilerini önceleyecek biçimde yeniden ele alınması
-------------------	--

Tablo 36. Tahmini Maliyet Tablosu

	2024	2025	2026	2027	2028	TOPLAM MALİYET
Amaç 1	8.000 TL	8.000 TL	8.000 TL	8.000 TL	8.000 TL	40.000 TL
Hedef 1.1	2.000 TL	2.000 TL	2.000 TL	2.000 TL	2.000 TL	10.000 TL
Hedef 1.2	2.000 TL	2.000 TL	2.000 TL	2.000 TL	2.000 TL	10.000 TL
Hedef 1.3	2.000 TL	2.000 TL	2.000 TL	2.000 TL	2.000 TL	10.000 TL
Hedef 1.4	2.000 TL	2.000 TL	2.000 TL	2.000 TL	2.000 TL	10.000 TL
Amaç 2	4.000 TL	4.000 TL	4.000 TL	4.000 TL	4.000 TL	20.000 TL
Hedef 2.1	2.000 TL	2.000 TL	2.000 TL	2.000 TL	2.000 TL	10.000 TL
Hedef 2.1	2.000 TL	2.000 TL	2.000 TL	2.000 TL	2.000 TL	10.000 TL
Amaç 3	2.000 TL	2.000 TL	2.000 TL	2.000 TL	2.000 TL	10.000 TL
Hedef 3.1	2.000 TL	2.000 TL	2.000 TL	2.000 TL	2.000 TL	10.000 TL
Amaç 4	2.000 TL	2.000 TL	2.000 TL	2.000 TL	2.000 TL	10.000 TL
Hedef 4.1	2.000 TL	2.000 TL	2.000 TL	2.000 TL	2.000 TL	10.000 TL
Genel Yönetim Giderleri	2.000 TL	2.000 TL	2.000 TL	2.000 TL	2.000 TL	10.000 TL
TOPLAM	34.000 TL	34.000 TL	34.000 TL	34.000 TL	34.000 TL	170.000 TL

5.Bölüm

İzleme ve
Değerlendirme



100 
TÜRKİYE CUMHURİYETİ'NİN YÜZÜNCÜ YILI

5.İZLEME VE DEĞERLENDİRME

Tablo 37: İzleme ve Değerlendirme Şablonu

2024 - 2025 Eğitim Öğretim Yılı Stratejik Plan İzleme ve Değerlendirme Tablosu					
A1	Öğrencilerin öğrenmesi, gelişmesi ve büyümesi için fırsatları genişletmek amacıyla okul, aile ve toplum arasında güçlü bağlantılar geliştirilecektir.				
H1.1	Öğrenci başarısını desteklemek için ailelere eğitim verilecektir.				
Hedef 1.1 Performansı	% 88*				
Sorumlu Birim	Okul yönetim kadrosu				
Performans Göstergesi	Hedef Etkisi (%)	Plan Dönemi Başlangıç Değeri *(A)	İzleme Dönemindeki Yıl Sonu Hedeflenen Değer (B)	İzleme Dönemindeki Gerçekleşme Değeri (C)	Performans (%) (C-A)/(B-A)
PG 1.1.1 Her dönem sınıf velilerine yönelik düzenlenen etkinlik sayısı	60	0	1	1	100
PG 1.1.2 En az bir aile eğitimi alan veli oranı (yüzde)	40	25	75	60	70
Hedefe İlişkin Değerlendirmeler					
2024-2025 eğitim öğretim yılında PG 1.1.1 için performansın %100 oranında gerçekleştiği görülmektedir. 2024-2025 eğitim öğretim yılında PG 1.1.2 için performansı %70 oranında gerçekleştiği göz önünde bulundurularak ailelerin eğitim faaliyetlerine katılımının artırılması için sınıf rehber öğretmenleri aracılığıyla telefon görüşmeleri yapılması planlanmıştır.					

* 2024-2028 dönemini kapsayan stratejik plan için 2023 yılsonu değeridir.

**Her yılın ilk altı ayında, ilgili hedefe ait performans göstergelerinin performans düzeyi dikkate alınarak izlemenin yapıldığı yılın sonu itibarıyla hedeflenen değere ulaşıp ulaşılamayacağını analizi yapılır. Hedeflene değere ulaşılmasını engelleyecek hususlar ve riskler varsa değerlendirilir. Hedeflenen değere ulaşılmasını sağlayacak temel tedbirler kısaca yer verilir.

*PG 1.1.1'in performansının hedefe etkisinin çarpımı ile PG 1.1.2'nin performansının hedefe etkisinin çarpımları sonucunun toplanmasıyla elde edilir.

$$(%100 \times \%60) + (%70 \times \%40) = \%60 + \%28 = \%88$$

Ekler



100 
TÜRKİYE CUMHURİYETİ'NİN YÜZÜNCÜ YILI

EKLER:**EK-1 Paydaş Sınıflandırma Matrisi**

PAYDAŞLAR	İÇ PAYDAŞLAR	DIŞ PAYDAŞLAR	YARARLANICI		
	Çalışanlar, Birimler	Temel ortak	Stratejik ortak	Tedarikçi	Müşteri, Hedef kitle
Millî Eğitim Bakanlığı					
Valilik					
Millî Eğitim Müdürlüğü Çalışanları					
İlçe Millî Eğitim Müdürlükleri					
Okullar ve Bağlı Kurumlar					
Öğretmenler ve Diğer Çalışanlar					
Öğrenciler ve Veliler					
Okul Aile Birliği					
Üniversite					
Özel İdare					
Belediyeler					
Güvenlik Güçleri (Emniyet, Jandarma)					
Bayındırlık ve İskân Müdürlüğü					
Sosyal Hizmetler Müdürlüğü					
Gençlik ve Spor Müdürlüğü					
Muhtarlık					
İşveren kuruluşlar					
Sivil Toplum Kuruluşları					
Turizm Uygulama otelleri					

Tabloda yer paydaşların listesi okul/kurumun türüne ve yapısına göre değişiklik gösterebilir.

□ : Tamamı O : Bir kısmı

EK -2 Paydaş Önceliklendirme Matrisi

Paydaş	İç Paydaş	Diş Paydaş	Yararlanıcı (Müşteri)	Neden Paydaş?	Önceliği
MEB		□		Bağlı olduğumuz merkezi idare	1
Öğrenciler			□	Hizmetlerimizden yararlandıkları için	1
Özel İdare		□		Tedarikçi mahalli idare	1
STK		O		Amaç ve hedeflerimize Ulaşmak işbirliği yapacağımız kurumlar

Paydaşlar belirlendikten sonra okul/kurumun hangi ürün/hizmetleri hangi yararlanıcılar için sunduğunu göstermeye yarayan paydaş-ürün/hizmet matrisi oluşturulmalıdır. Bu matrisin sonucuna göre paydaşların ürün hizmetler hakkındaki görüşleri alınmalıdır.

Ek-3 Yararlanıcı Ürün/Hizmet Matrisi

Yararlanıcı (Müşteri)	Ürün/Hizmet	Eğitim-Öğretim (Örgün-Yaygın)	Yatılılık-Bursluluk	Nitelikli İş Gücü	AR-GE, projeler,	Altyapı, Donatım Yatırım	Yayım	Rehberlik, Kurs, Sosyal etkinlikler	Mezunlar (Öğrenci)	Ölçme - Değerlendirme
Öğrenciler		□	o			□	□	□		
Veliler								□		
Üniversiteler				o	o				□	
Medya				o	o					
Uluslararası kuruluşlar					o		o			
Meslek Kuruluşları										
Sağlık kuruluşları				o						
Diğer Kurumlar										o
Özel sektör				□	o			o		

□ : Tamamı O: Bir kısmı

Okul/kurumlarda öğretmen, öğrenci, veli ve çalışanlara yönelik uygulanan memnuniyet anketlerinin sonuçları paydaşların görüşleri olarak kullanılabilir. Yöneticiler, öğretmenler ve diğer çalışanlarla toplantılar yapılmalı, sayısı fazla olan paydaşların görüşleri anket yoluyla alınmalıdır.

Ek-4 Paydaş Anketleri

Aşağıda verilen anketler, okul/kurumlara örnek olması bakımından rehber eklenmiştir. Anket içerikleri, okul/kurum türüne ve yapısına göre değişiklik göstermelidir.

Sevgili Öğrencimiz;

- Bu anketin amacı, okul hakkındaki görüşlerini toplamaktır.
- Bu anket, kimlik bilgileri girilmeden yapılmalıdır.
- Okul hakkında görüşlerini yansıtan kutuya “X” işareti koyarak neler düşündüğünü öğrenmemize yardımcı olabilirsin.
- Anketimize katıldığın için teşekkür ederiz.

NO	İLKOKUL ÖĞRENCİLERİ İÇİN KONU BAŞLIKLARI	Kesinlikle Katılıyorum	Katılıyorum	Kararsızım	Kesinlikle Katılmıyorum	Katılmıyorum
01-	Okulumu seviyorum.	()	()	()	()	()
02-	Okulumda kendimi güvende hissediyorum.	()	()	()	()	()
03-	Okulumun içi ve bahçesi temizdir.	()	()	()	()	()
04-	Öğretmenim adildir.	()	()	()	()	()
05-	Öğretmenim benimle ilgileniyor.	()	()	()	()	()
06-	Yardıma ihtiyacım olursa öğretmenim bana yardım eder.	()	()	()	()	()
07-	Öğretmenim derse katılmamı sağlar.	()	()	()	()	()
08-	Öğretmenim dersleri farklı araçlar kullanarak anlatır.	()	()	()	()	()
09-	Okul kantininde yeterli ve sağlıklı yiyecekler var.	()	()	()	()	()
10-	Okulda ders dışı eğlenceli etkinlikler var.	()	()	()	()	()
11-	Teneffüslerde ihtiyaçlarımı giderebiliyorum.	()	()	()	()	()
12-	Öğretmenim her gün beni çok çalıştırıyor.	()	()	()	()	()

Kıymetli Öğretmenimiz;

- Bu anketin amacı, okul/kurum çalışmalarını hakkındaki görüşlerinizi almaktır.
- Bu ankette kimlik bilgileri yer almaz.
- Lütfen okul hakkındaki görüşlerinizi en iyi yansıtan kutuya "X" işareti koyarak belirtiniz.
- Anketimize katıldığınız için teşekkür ederiz.

NO	ÖĞRETMENLER İÇİN KONU BAŞLIKLARI	Kesinlikle Katılıyorum	Katılıyorum	Kararsızım	Kesinlikle Katılmıyorum	Katılmıyorum
01-	Okulun misyonu ve vizyonunu tam olarak anlıyorum.	()	()	()	()	()
02-	Okulda eğitim ve yönetim kalitesi sürekli olarak gelişiyor.	()	()	()	()	()
03-	Okul temiz ve hijyeniktir.	()	()	()	()	()
04-	Okul, öğrencilerin ve personelin güvenliğini sağlamak için uygun güvenlik önlemleri alır.	()	()	()	()	()
05-	Okul, yeni kabul edilen öğrencilere uygun desteği sağlar.	()	()	()	()	()
06-	Okulumuz mesleki yeterliliğimizi geliştirmek için eğitim fırsatları sunuyor.	()	()	()	()	()
07-	Okul yönetimimiz öğretmenleri etkin bir şekilde yönlendirir.	()	()	()	()	()
08-	Okulumuz, öğrencilerin öğrenme ilgisini uyandıracak bir öğrenme ortamı oluşturmuştur.	()	()	()	()	()
09-	Etkili bir öğretmen olmak için ihtiyaç duyduğum kaynaklara erişimim var.	()	()	()	()	()
10-	Bana sunulan kaynakları kullanmak için gerekli eğitime sahibim.	()	()	()	()	()
11-	Okulumuzun, farklı ihtiyaçları olan öğrencileri desteklemek için etkin bir politikası vardır.	()	()	()	()	()
12-	Okulumuz müfredat uygulamasını etkin bir şekilde izler.	()	()	()	()	()
13-	Okulumuz, velilere uygun etkinlikler düzenlemektedir.	()	()	()	()	()
14-	Diğer öğretmenlerle iş birliği yaparım.	()	()	()	()	()
15-	Okul personeli arasında dostane bir ilişki sürdürülür.	()	()	()	()	()
16-	Takım ruhumuz ve moralimiz yüksek.	()	()	()	()	()
17-	Okulumuza aidiyet hissediyorum.	()	()	()	()	()

Kıymetli Velimiz;

- Bu anketin amacı, okul/kurum çalışmaları hakkındaki görüşleriniz almaktır.
- Bu ankette kimlik bilgileri yer almaz.
- Lütfen okul/kurum hakkındaki görüşlerinizi en iyi yansıtan kutuya "X" işareti koyarak belirtiniz.
- Anketimize katıldığınız için teşekkür ederiz.

NO	VELİLER İÇİN KONU BAŞLIKLARI	Kesinlikle Katılıyorum	Katılıyorum	Kararsızım	Kesinlikle Katılmıyorum	Katılmıyorum
01-	Okulun misyonu ve vizyonunu tam olarak anlıyorum.	()	()	()	()	()
02-	Okulda eğitim ve yönetim kalitesi sürekli olarak gelişiyor.	()	()	()	()	()
03-	Okul temiz ve hijyeniktir.	()	()	()	()	()
04-	Okul, öğrencilerin ve personelin güvenliğini sağlamak için uygun güvenlik önlemleri alır	()	()	()	()	()
05-	Okul, yeni kabul edilen öğrencilere uygun desteği sağlar.	()	()	()	()	()
06-	Okul, çocuğumun okumaya olan ilgisini geliştirmesine yardımcı olabilir.	()	()	()	()	()
07-	Okul çocuğumun öğrenme ilgisini güçlendiriyor.	()	()	()	()	()
08-	Okul çocuğumun ahlaki gelişimini teşvik edebilir.	()	()	()	()	()
09-	Okulda kullanılan değerlendirme yöntemleri çocuğumun gelişimini tüm yönleriyle anlamama yardımcı oluyor	()	()	()	()	()
10-	Okul, çocuğumun öğrenme performansı ve gelişimi hakkında beni iyi bilgilendiriyor	()	()	()	()	()
11-	Okul çocuğuma duygusal rahatsızlık ve öğrenme güçlükleri ile karşılaştığımda yeterli desteği ve rehberlik sağlar	()	()	()	()	()
12-	Öğretmenlerin benimle iletişim kurma yöntemlerinden memnunum.	()	()	()	()	()
13-	Herhangi bir problem durumunda müdür endişelerime cevap veriyor.	()	()	()	()	()
14-	Okulda, velilerin ihtiyaçlarına uygun eğitim faaliyetleri düzenlenir.	()	()	()	()	()
15-	Okul, çocukların gelişimini desteklemek için velilerle iyi bir ilişki kurar.	()	()	()	()	()
16-	Okul, aktif veli katılımını teşvik eder.	()	()	()	()	()
17-	Okulun veli etkinliklerine aktif olarak katılırım.	()	()	()	()	()
18-	Bir veli olarak okula aidiyet hissediyorum.	()	()	()	()	()
19-	Çocuğumun ev ödevlerini tamamlamasını sağlarım.	()	()	()	()	()
20-	Çocuğumu okumaya teşvik ederim.	()	()	()	()	()
21-	Çocuğumun her gün okula gitmesini sağlarım.	()	()	()	()	()
22-	Çocuğumun eğitiminde aktif bir ortağım.					

Ek-5 Stratejik Plan Mimarisi

(HEDEF KARTLARI HAZIRLANIRKEN KULLANILACAKTIR. STRATEJİK PLANA EKLENMEYECEKTİR.)

Yasal yükümlülükler ve mevzuat analizi, üst politika belgeleri, literatür taraması, GZFT analizi ve eğitim sisteminin gelişim ve sorun alanları dikkate alınarak okulu/kurumu 2024–2028 Stratejik Planı'nın temel mimarisi oluşturulmuştur. Geleceğe yönelim bölümü bu mimari çerçevesinde yapılandırılacaktır. Okul ve kurum türlerine göre doküman içerisindeki bilgilerden yararlanılarak örnek stratejik plan mimarileri oluşturabileceklerdir.

1. Eğitime ve Öğretime Erişim ve Katılım

1.1. Okula devam ve tamamlama

- 1.1.1. Sınıf tekrarı
- 1.1.2. Okulu bırakma
- 1.1.3. Devamsızlık

1.2. Ders Dışı etkinliklere katılım

- 1.2.1. Kulüp faaliyetleri
- 1.2.2. Gezi, Fuar ve Gözlem Faaliyetleri
- 1.2.3. Sosyal Sorumluluk Faaliyetleri
- 1.2.4. Bölgesel (yerel), Ulusal ve Uluslararası Proje, Yarışma vb. Etkinliklere Katılım

1.3. Özel eğitime ihtiyaç duyan bireylerin erişimi

1.4. Destekleme ve yetiştirme kurslarına katılım ve devam

1.5. Özel politika gerektiren grupların eğitim ve öğretime erişimi (göçmenler, romanlar, mevsimlik tarım işçilerinin çocuklarının eğitimi vd.)

1.6. Uzaktan eğitim faaliyetlerine katılım

1.7. Bir üst öğrenime geçiş

1.8. Mezuniyet oranı

2. Eğitim ve Öğretimde Kalite

2.1. Akademik Kazanımlar

- 2.1.1. Türkçe ve yabancı dil
 - 2.1.1.1. Dinleme
 - 2.1.1.2. Konuşma
 - 2.1.1.3. Okuma

- 2.1.1.4. Yazma
- 2.1.1.5. Okunan Kitap Sayısı
- 2.1.1.6. Okuma, Yazma ve Konuşma Etkinlikleri

- 2.1.2. Matematik
- 2.1.3. Fen Bilimleri
- 2.1.4. Sosyal Bilimler
- 2.1.5. Meslek Dersleri
- 2.1.6. Eğitim Bilişim Ağı

2.2. 21.yy. Becerileri

- 2.2.1. STEM
- 2.2.2. Yapay Zekâ
- 2.2.3. Çevre ve İklim Değişikliği
 - 2.2.3.1. Kaynakların Tasarruflu Kullanımı
- 2.2.4. Finansal Okuryazarlık
- 2.2.5. Dijital Okuryazarlık
- 2.2.6. İletişim ve İş Birliği
- 2.2.7. Bilgi ve Medya Okuryazarlığı
- 2.2.8. Girişimcilik
- 2.2.9. Sosyal ve Kültürlerarası Beceriler
- 2.2.10. Problem Çözme Becerileri (Matematiksel problem çözmeden çatışmaçözmeye kadar detaylandırılabilir.)
- 2.2.11. Eleştirel Düşünme Becerileri
- 2.2.12. *Yaratıcılık (Yenilikçilik) ve Bilimsel Araştırma Becerileri
- 2.2.13. Veri Okuryazarlığı
- 2.2.14. Sürdürülebilirlik ve İleri Dönüşüm

2.3. Toplumsal Yaşam Becerileri

- 2.3.1. Sevgi, Saygı, Adalet ve Hoşgörü Kazanımları
- 2.3.2. Ahlaki ve Etik Değerler

2.4. Değerler Eğitimi

- 2.4.1. Okul Hizmetlerine Katılım (temizlik, bakım vb.)
- 2.4.2. Sosyal Sorumluluk Çalışmaları

2.5. Ölçme ve Değerlendirme

- 2.5.1. Okul Sınavları

- 2.5.2. Ulusal Sınavlar
- 2.5.3. Ulusal ve Uluslararası Faaliyetlerde Alınan Dereceler

2.6. Sektöre, Üst Öğrenime Hazırlık ve İstihdam

- 2.6.1. Atölye Eğitimleri
- 2.6.2. Staj Eğitimleri
- 2.6.3. Buluş, Patent, Endüstriyel Tasarım, Marka ve Faydalı Model
- 2.6.4. Mesleki Alan Etkinlikleri
- 2.6.5. Mesleki Eğitime Katkı Sağlayacak İş Birlikleri

2.7. Rehberlik

- 2.7.1. Eğitsel Rehberlik
- 2.7.2. Mesleki Rehberlik
- 2.7.3. Kişisel Rehberlik
- 2.7.4. Oryantasyon
- 2.7.5. Aile rehberliği

3. Kurumsal Kapasite

3.1. Fiziksel İmkânlar ve Donatım

- 3.1.1. Derslikler
- 3.1.2. Spor Salonu
- 3.1.3. Kütüphane
- 3.1.4. Çok amaçlı Salon
- 3.1.5. Öğretmenler Odası
- 3.1.6. İdari Bölümler
- 3.1.7. Okul Bahçesi
- 3.1.8. Atölyeler
- 3.1.9. Laboratuvarlar
- 3.1.10. Yatakhane/Pansiyon
- 3.1.11. Yemekhane
- 3.1.12. Tuvaletler
- 3.1.13. Oyun Alanları
- 3.1.14. Bilişim Sınıfları

3.2. Mali Yönetim

- 3.2.1. Döner Sermaye Gelirleri
- 3.2.2. Mal ve Hizmet Alımları

- 3.2.3. Enerji Verimliliği
- 3.2.4. Kaynak Tasarrufu

3.3. İnsan kaynakları

- 3.3.1. Öğretmenlerin Mesleki Gelişimi
 - 3.3.1.1. Okul Temelli Mesleki Gelişim Faaliyetleri
 - 3.3.1.2. Öğretmen Bilişim Ağı
 - 3.3.1.3. Mahalli Hizmet İçi Eğitimler
 - 3.3.1.4. Aday Öğretmenlik
 - 3.3.1.5. Mentorluk ve Koçluk
 - 3.3.1.6. Ulusal ve Uluslararası İyi Uygulama Örnekleri
 - 3.3.1.7. Personel Ödül Yönetimi
- 3.3.2. Okul Yöneticilerinin Mesleki Gelişimi
 - 3.3.2.1. Öğretmen Bilişim Ağı
 - 3.3.2.2. Mahalli Hizmet İçi Eğitimler
 - 3.3.2.3. Mentorluk ve Koçluk
 - 3.3.2.4. Ulusal ve Uluslararası İyi Uygulama Örnekleri
- 3.3.3. Destek Personelinin Mesleki Gelişimi
- 3.3.4. Motivasyon
- 3.3.5. İş Doyumu
- 3.3.6. Oryantasyon
- 3.3.7. Personelin İyi Olma Hali

3.4. Organizasyon

- 3.4.1. Görev Dağılımı
- 3.4.2. Kurul ve Komisyonlar
- 3.4.3. Okul Aile Birliği
- 3.4.4. Katılımcılık
- 3.4.5. Şeffaflık ve Hesap Verebilirlik
- 3.4.6. İzleme ve Değerlendirme
- 3.4.7. Bilgi ve İletişim Teknolojilerinden Yararlanma
- 3.4.8. Öğrenci İşlerinin Yönetimi
- 3.4.9. Kurum İçi İletişim
- 3.4.10. Okul Toplum İlişkileri
- 3.4.11. Kurumlar Arası İletişim ve İş Birliği

3.5. Okul Saęlıęı ve Gvenlięi

- 3.5.1. Kantin
- 3.5.2. Tuvaletler
- 3.5.3. Temizlik ve Hijyen Farkındalıęı
- 3.5.4. Saęlıklı Beslenme ve Obezite
- 3.5.5. Bulaşıcı Hastalıklar
- 3.5.6. Baęımlılıkla Mcadele
- 3.5.7. Gıda Gvenlięi
- 3.5.8. Okul evresi Gvenlięi
- 3.5.9. İř Saęlıęı ve Gvenlięi (Okul Kazaları, Atlye Denetimleri vb.)
- 3.5.10. Zorbalık ve Őiddet

3.6. Sivil Savunma

- 3.6.1. İlk Yardım ve Acil Durum
- 3.6.2. Afet riski azaltma
 - 3.6.2.1. Deprem
 - 3.6.2.2. Sel
 - 3.6.2.3. Heyelan
 - 3.6.2.4. Yangın
 - 3.6.2.5. ıę
 - 3.6.2.6. Salgın hastalıklar

- Okul/kurum stratejik plan mimarisinin kavramsal erevesi olarak hazırlanmıřtır.
- 3 tema/ama altında hedeflerin, stratejilerin ve performans gstergelerinin belirlenmesi iin oluřturulmuř anahtar kavramlar yer almaktadır.
(Belirtilen hususlar okul ve kurumlar iin kullanılabilirse gsterge ve strateji belirlemede yararlanılabilir.) zel olarak sorulması uygun grlenler:
 - Hayat boyu ęrenmeye katılım ve tamamlama
 - Blge bazında tasarlanmış yaygın eęitim kursları
 - Kadınlara zg yaygın eęitimi destekleyici faaliyetler
 - Yurt dıřında ikamet eden vatandařların eęitim ve ęretime eriřimi

EK-6 Örnek Hedef Kartı:

TEMA:	
Okul/Kurum Türü:	
Amaç	
Hedef	
Performans Göstergeleri	
Stratejiler	